



**МЕСТНАЯ АДМИНИСТРАЦИЯ**  
внутригородского Муниципального образования Санкт-Петербурга  
муниципальный округ Полюстрово

---

**ПОСТАНОВЛЕНИЕ**

«14» июля 2014 г.

№ 23

**Об утверждении Административного регламента Местной администрации внутригородского Муниципального образования Санкт-Петербурга муниципальный округ Полюстрово по предоставлению муниципальной услуги по регистрации факта прекращения трудового договора, заключаемого работником с работодателем – физическим лицом, не являющимся индивидуальным предпринимателем**

Во исполнение требований Федерального закона от 27.07.2010 № 210-ФЗ «Об организации предоставления государственных и муниципальных услуг» Местная администрация внутригородского Муниципального образования Санкт-Петербурга муниципальный округ Полюстрово

**ПОСТАНОВИЛА:**

1. Утвердить прилагаемый Административный регламент Местной администрации внутригородского Муниципального образования Санкт-Петербурга муниципальный округ Полюстрово по предоставлению муниципальной услуги по регистрации факта прекращения трудового договора, заключаемого работником с работодателем – физическим лицом, не являющимся индивидуальным предпринимателем.
2. Опубликовать настоящее постановление в официальном печатном издании Информационном бюллетене «Наш район».
3. Настоящее постановление вступает в силу в день его официального опубликования.
4. Со дня вступления в силу настоящего постановления признать утратившими силу:
  - постановление Местной администрации внутригородского Муниципального образования Санкт-Петербурга муниципальный округ Полюстрово от 20.06.2011 №13 «Об утверждении Административного регламента Местной администрации внутригородского Муниципального образования Санкт-

Петербурга муниципальный округ Полюстрово по предоставлению муниципальной услуги: «Регистрация факта прекращения трудового договора, заключаемого работником с работодателем – физическим лицом, не являющимся индивидуальным предпринимателем»;

- постановление Местной администрации внутригородского Муниципального образования Санкт-Петербурга муниципальный округ Полюстрово от 30.03.2012 №15 «О внесении изменений в постановление Местной администрации внутригородского Муниципального образования Санкт-Петербурга муниципальный округ Полюстрово от 20.06.2011 №13 «Об утверждении Административного регламента Местной администрации внутригородского Муниципального образования Санкт-Петербурга муниципальный округ Полюстрово по предоставлению муниципальной услуги: «Регистрация факта прекращения трудового договора, заключаемого работником с работодателем – физическим лицом, не являющимся индивидуальным предпринимателем»».

Глава муниципального образования,  
исполняющий полномочия председателя  
Муниципального Совета, - глава Местной администрации

А.А. Жабрев

Приложение  
к постановлению Местной администрации внутригородского  
Муниципального образования Санкт-Петербурга муниципальный округ  
Полюстрово «Об утверждении Административного регламента Местной  
администрации внутригородского Муниципального образования Санкт-  
Петербурга муниципальный округ Полюстрово по предоставлению  
муниципальной услуги по регистрации факта прекращения трудового  
договора, заключаемого работником с работодателем – физическим  
лицом, не являющимся индивидуальным предпринимателем» от  
14.07.2014 г. № 23

**АДМИНИСТРАТИВНЫЙ РЕГЛАМЕНТ**  
**Местной администрации внутригородского Муниципального**  
**образования Санкт-Петербурга муниципальный округ Полюстрово**  
**по предоставлению муниципальной услуги по регистрации факта прекращения**  
**трудового договора, заключаемого работником с работодателем – физическим**  
**лицом, не являющимся индивидуальным предпринимателем**

**I. Общие положения**

1.1. Предметом регулирования настоящего Административного регламента (далее – Регламент) являются отношения, возникающие между заявителями и Местной администрацией внутригородского Муниципального образования Санкт-Петербурга муниципальный округ Полюстрово (далее – Администрация) в сфере предоставления муниципальной услуги по регистрации факта прекращения трудового договора, заключаемого работником с работодателем – физическим лицом, не являющимся индивидуальным предпринимателем (далее – муниципальная услуга).

Блок-схема предоставления муниципальной услуги приведена в приложении № 1 к настоящему Регламенту.

1.2. Заявителями являются обратившиеся в Администрацию или многофункциональный центр предоставления государственных и муниципальных услуг с запросом о предоставлении муниципальной услуги:

работодатель – физическое лицо, не являющееся индивидуальным предпринимателем, заключившее трудовой договор, и его уполномоченные представители;

работник и его уполномоченные представители – в случае смерти работодателя – физического лица, не являющегося индивидуальным предпринимателем, или отсутствия сведений о месте его пребывания в течение двух месяцев, иных случаях, не позволяющих продолжать трудовые отношения и исключающих возможность регистрации факта прекращения трудового договора по запросу работодателя – физического лица, не являющегося индивидуальным предпринимателем.

От имени заявителей вправе выступать их представители при предъявлении паспорта гражданина Российской Федерации или других документов, удостоверяющих личность на территории Российской Федерации в соответствии с

действующим законодательством, и документа, подтверждающего полномочия представителя заявителя<sup>1</sup>.

1.3. Требования к порядку информирования о предоставлении муниципальной услуги

1.3.1. В предоставлении муниципальной услуги участвуют:

1.3.1.1. Администрация:

195253, Санкт-Петербург проспект Энергетиков, дом 70 корпус 3

Схема проезда: <http://mopolustrovo.ru/contakts/>

Официальный сайт: [mopolustrovo.ru](http://mopolustrovo.ru)

Адрес электронной почты: [mo.polustrovo@mail.ru](mailto:mo.polustrovo@mail.ru)

Телефон 8 (812)226-55-07, 8(812)544-34-98

Факс 8(812) 545-41-07

График работы:

|                       |                 |
|-----------------------|-----------------|
| Понедельник - Четверг | с 9-00 до 18-15 |
| Пятница               | с 9-00 до 17-00 |
| Обед с 13-30 до 14-00 |                 |

1.3.1.2. Санкт-Петербургское государственное казенное учреждение «Многофункциональный центр предоставления государственных и муниципальных услуг» (далее – МФЦ).

Адрес: 191124, Санкт-Петербург, ул. Красного Текстильщика, д. 10-12, литера О.

График работы: понедельник – четверг с 9.00 до 18.00, пятница с 9.00 до 17.00; перерыв с 13.00 до 13.48, выходные дни – суббота, воскресенье.

График работы структурных подразделений МФЦ ежедневно с 9.00 до 21.00.

Места нахождения, график работы и справочные телефоны МФЦ представлены в приложении № 2 к настоящему Регламенту.

Центр телефонного обслуживания МФЦ– 573-90-00.

Адрес сайта и электронной почты: [www.gu.spb.ru/mfc/](http://www.gu.spb.ru/mfc/), e-mail: [knz@mfcspb.ru](mailto:knz@mfcspb.ru).

1.3.2. Перед предоставлением муниципальной услуги заявителям не требуется дополнительных обращений в иные органы и организации.

1.3.3. Информацию об органах (организациях), указанных в пункте 1.3 настоящего Регламента, заявители могут получить следующими способами:

<sup>1</sup>Таковыми документами являются: документы, подтверждающие полномочия законного представителя (свидетельство о рождении, постановление об опеке и др.);

доверенность в простой письменной форме, подтверждающая полномочия представителя заявителя;

доверенность, заверенная нотариально, в случае если:

федеральным законом предусмотрено нотариальное удостоверение доверенности представителя заявителя как условие осуществления государственной (муниципальной) функции, предоставления государственной (муниципальной) услуги;

осуществление государственной (муниципальной) функции, предоставление государственной (муниципальной) услуги заключается в совершении действия, требующего нотариальной формы.

направление запросов в письменном виде по адресам органов (организаций), указанных в пункте 1.3 настоящего Регламента, в электронном виде по указанным адресам электронной почты органов (организаций);

по справочным телефонам работников органов (организаций), указанных в пункте 1.3 настоящего Регламента;

на Портале «Государственные услуги в Санкт-Петербурге» ([www.gu.spb.ru](http://www.gu.spb.ru)) в информационно-телекоммуникационной сети «Интернет» (далее – Портал), на официальных сайтах органов (организаций), указанных в пункте 1.3 настоящего Регламента;

при личном обращении на прием к работникам органов (организаций) в соответствии с графиком работы, указанным в пункте 1.3 настоящего Регламента;

в Центре телефонного обслуживания МФЦ (573-90-00);

при обращении к инфоматам (инфокиоскам, инфопунктам), размещенным в помещениях МФЦ, указанных в приложении № 2 к настоящему Регламенту; на улицах Санкт-Петербурга и в вестибюлях станций Санкт-Петербургского государственного унитарного предприятия «Санкт-Петербургский метрополитен» по адресам, указанным на Портале.

На стендах, размещенных в помещениях Администрации и МФЦ, размещается следующая информация:

наименование муниципальной услуги;

перечень органов (организаций), участвующих в предоставлении муниципальной услуги;

график (режим) работы, телефоны, адреса электронной почты органов (организаций), осуществляющих прием и консультации заявителей по вопросам предоставления муниципальной услуги;

адреса органов (организаций), участвующих в предоставлении муниципальной услуги;

контактная информация об органах (организациях), участвующих в предоставлении муниципальной услуги;

порядок предоставления муниципальной услуги;

последовательность посещения заявителем органов (организаций), участвующих в предоставлении муниципальной услуги;

перечень категорий граждан, имеющих право на получение муниципальной услуги;

перечень документов, необходимых для получения муниципальной услуги, в том числе получаемых Администрацией без участия заявителя;

образец заполненного заявления.

## **II. Стандарт предоставления муниципальной услуги**

2.1. Наименование муниципальной услуги: регистрация факта прекращения трудового договора, заключаемого работником с работодателем – физическим лицом, не являющимся индивидуальным предпринимателем.

Краткое наименование муниципальной услуги: регистрация факта прекращения трудового договора.

2.2. Муниципальная услуга предоставляется Администрацией.

Предоставление муниципальной услуги осуществляется Администрацией во взаимодействии с МФЦ.

Должностным лицам Администрации запрещено требовать от заявителя осуществления действий, в том числе согласований, необходимых для получения муниципальной услуги и связанных с обращением в государственные органы, органы местного самоуправления, организации, за исключением получения услуг, включенных в перечень услуг, которые являются необходимыми и обязательными для предоставления муниципальных услуг.

2.3. Результатом предоставления муниципальной услуги является:

выдача заявителю копии трудового договора с отметкой о регистрации факта прекращения данного трудового договора;

отказ в предоставлении муниципальной услуги в виде письма о невозможности исполнения запроса с указанием причин.

Результат предоставления муниципальной услуги выдается заявителю Администрацией, МФЦ, направляется через отделения федеральной почтовой связи.

2.4. Сроки предоставления муниципальной услуги.

Срок предоставления муниципальной услуги не должен превышать двадцати трех рабочих дней с момента регистрации заявления.

2.5. Перечень нормативных правовых актов, регулирующих отношения, возникающие в связи с предоставлением муниципальной услуги:

Конституция Российской Федерации принята всенародным голосованием 12.12.1993;

Гражданский кодекс Российской Федерации;

Трудовой кодекс Российской Федерации;

Федеральный закон от 06.10.2003 № 131-ФЗ «Об общих принципах организации местного самоуправления в Российской Федерации»;

Федеральный закон от 02.05.2006 № 59-ФЗ «О порядке рассмотрения обращений граждан Российской Федерации»;

Федеральный закон от 27.07.2006 № 152-ФЗ «О персональных данных»;

Федеральный закон от 27.07.2010 № 210-ФЗ «Об организации предоставления государственных и муниципальных услуг»;

Закон Санкт-Петербурга от 23.09.2009 № 420-79 «Об организации местного самоуправления в Санкт-Петербурге»;

постановление Правительства Санкт-Петербурга от 30.12.2009 № 1593 «О некоторых мерах по повышению качества предоставления государственных услуг на базе многофункционального центра предоставления государственных услуг в Санкт-Петербурге»;

Устав внутригородского Муниципального образования Санкт-Петербурга муниципальный округ Полюстрово;

распоряжение Местной администрации внутригородского Муниципального образования Санкт-Петербурга муниципальный округ Полюстрово от 11.05.2011 №80 «О порядке разработки и утверждения административных регламентов предоставления муниципальных услуг».

2.6. Исчерпывающий перечень документов, необходимых в соответствии с нормативными правовыми актами для предоставления муниципальной услуги и услуг, которые являются необходимыми и обязательными для предоставления муниципальной услуги, подлежащих представлению заявителем:

письменное заявление по форме согласно приложению № 3 к настоящему Регламенту;

документ, удостоверяющий личность<sup>2</sup>.

При обращении представителя лица, имеющего право на получение муниципальной услуги, дополнительно представляются:

паспорт либо иной документ, удостоверяющий личность представителя лица, имеющего право на получение муниципальной услуги;

документы, подтверждающие полномочия представителя.

2.7. Исчерпывающий перечень документов, необходимых в соответствии с нормативными правовыми актами для предоставления муниципальной услуги, и услуг, которые являются необходимыми и обязательными для предоставления муниципальной услуги, которые находятся в распоряжении федеральных органов исполнительной власти и органов государственных внебюджетных фондов, органов исполнительной власти субъектов Российской Федерации и органов местного самоуправления, подведомственных им организаций и иных организаций, и которые заявитель вправе представить, действующим законодательством не предусмотрен.

2.8. Должностным лицам Администрации запрещено требовать от заявителя:

представления документов и информации или осуществления действий, представление или осуществление которых не предусмотрено нормативными правовыми актами, регулирующими отношения, возникающие в связи с предоставлением муниципальной услуги;

представления документов и информации, которые находятся в распоряжении органов, предоставляющих муниципальную услугу, иных органов местного самоуправления, государственных органов и организаций, в соответствии с нормативными правовыми актами Российской Федерации, нормативными правовыми актами субъектов Российской Федерации и муниципальными правовыми актами, за исключением документов, включенных в определенный статьей 7 Федерального закона от 27.07.2010 № 210-ФЗ «Об организации предоставления государственных и муниципальных услуг» перечень документов.

2.9. Исчерпывающий перечень оснований для отказа в приеме документов, необходимых для предоставления муниципальной услуги

---

<sup>2</sup>В качестве документа, удостоверяющего личность, предъявляются:

паспорт гражданина Российской Федерации;

временное удостоверение личности гражданина Российской Федерации, выдаваемое на период оформления паспорта, предусмотренное пунктом 76 Административного регламента Федеральной миграционной службы по предоставлению государственной услуги по выдаче и замене паспорта гражданина Российской Федерации, удостоверяющего личность гражданина Российской Федерации на территории Российской Федерации, утвержденного приказом ФМС России от 30.11.2012 № 391;

документы, удостоверяющие личность гражданина, предусмотренные Федеральным законом от 25.07.2002 № 115-ФЗ «О правовом положении иностранных граждан в Российской Федерации», Федеральным законом от 19.02.1993 № 4528-1 «О беженцах», указами Президента Российской Федерации от 21.12.1996 № 1752 «Об основных документах, удостоверяющих личность гражданина Российской Федерации за пределами Российской Федерации», от 14.11.2002 № 1325 «Об утверждении Положения о порядке рассмотрения вопросов гражданства Российской Федерации», от 13.04.2011 № 444 «О дополнительных мерах по обеспечению прав и защиты интересов несовершеннолетних граждан Российской Федерации»;

иные документы, удостоверяющие личность в соответствии с действующим законодательством.

Оснований для отказа в приеме документов, необходимых для предоставления муниципальной услуги, действующим законодательством не предусмотрено.

2.10. Исчерпывающий перечень оснований для приостановления или отказа в предоставлении муниципальной услуги:

2.10.1. Оснований для приостановления предоставления муниципальной услуги действующим законодательством не предусмотрено.

2.10.2. Основанием для отказа в предоставлении муниципальной услуги является:

непредставление в Администрацию всех необходимых документов в соответствии с пунктом 2.6 настоящего Регламента;

отсутствие в Администрации сведений о регистрации трудового договора.

2.11. Услуги, которые являются необходимыми и обязательными для предоставления муниципальной услуги, действующим законодательством не предусмотрены.

2.12. Пошлина или иная плата за предоставление муниципальной услуги не взимается.

2.13. Максимальный срок ожидания в очереди при подаче заявления о предоставлении муниципальной услуги и при получении результата предоставления муниципальной услуги:

а) срок ожидания в очереди при подаче заявления и необходимых документов в Администрации не должен превышать пятнадцати минут;

б) срок ожидания в очереди при получении документов в Администрации не должен превышать пятнадцати минут;

в) срок ожидания в очереди при подаче заявления и документов в МФЦ не должен превышать пятнадцати минут;

г) срок ожидания в очереди при получении документов в МФЦ не должен превышать пятнадцати минут.

2.14. Срок и порядок регистрации запроса заявителя о предоставлении муниципальной услуги

2.14.1. При личном обращении заявителя в Администрацию регистрация запроса о предоставлении муниципальной услуги осуществляется работником Администрации в присутствии заявителя, которому выдается расписка с присвоенным регистрационным номером. Срок регистрации запроса заявителя о предоставлении муниципальной услуги составляет не более тридцати минут.

Регистрация заявления, поданного заявителем в форме электронного документа или документа на бумажном носителе через МФЦ, осуществляется Администрацией в течение одного рабочего дня с момента получения Администрацией документов, указанных в пункте 2.6 настоящего Регламента.

2.14.2. При личном обращении заявителя в МФЦ запрос о предоставлении муниципальной услуги регистрируется работником МФЦ в присутствии заявителя, которому выдается расписка с регистрационным номером, присвоенным межведомственной автоматизированной информационной системой предоставления в Санкт-Петербурге государственных и муниципальных услуг в электронном виде.

Срок регистрации запроса заявителя о предоставлении муниципальной услуги в МФЦ составляет не более пятнадцати минут.



2.15. Требования к помещениям, в которых предоставляются муниципальные услуги, к месту ожидания и приема заявителей, размещению и оформлению визуальной, текстовой и мультимедийной информации о порядке предоставления муниципальной услуги.

Муниципальная услуга предоставляется в помещениях Администрации и МФЦ. Помещения, в которых предоставляются муниципальные услуги, место ожидания, должны иметь площади, предусмотренные санитарными нормами и требованиями к рабочим (офисным) помещениям, где оборудованы рабочие места с использованием персональных компьютеров и копировальной техники, и места для приема посетителей, а также должны быть оборудованы стульями и столами, иметь писчие принадлежности (карандаши, авторучки, бумагу) для заполнения запросов о предоставлении муниципальной услуги и производству вспомогательных записей (памяток, пояснений), стендами, на которых должна быть размещена информация, указанная в пункте 1.3 настоящего Регламента.

Помещения МФЦ должны отвечать основным положениям стандарта комфортности.

2.16. Показатели доступности и качества муниципальной услуги

2.16.1. Количество взаимодействий заявителя с Администрацией либо МФЦ – не более двух.

2.16.2. Продолжительность взаимодействий должностных лиц при предоставлении муниципальной услуги указаны в разделе III настоящего Регламента.

2.16.3. Способы предоставления муниципальной услуги заявителю: непосредственно при посещении Администрации; посредством МФЦ.

2.16.4. Способы информирования заявителя о результатах предоставления муниципальной услуги: по электронной почте, в письменном виде.

Способ информирования заявителя о результатах предоставления муниципальной услуги указывается в заявлении.

2.16.5. Количество документов, необходимых для предоставления заявителем в целях получения муниципальной услуги – два.

2.16.6. Осуществление Администрацией межведомственного взаимодействия при предоставлении муниципальной услуги не предусмотрено.

2.16.7. Срок предоставления муниципальной услуги не должен превышать двадцати трех рабочих дней с момента регистрации заявления.

2.16.8. При обнаружении опечаток и ошибок в документах, выданных при предоставлении муниципальной услуги, срок их исправления составляет пять рабочих дней с момента регистрации заявления.

2.17. Особенности предоставления муниципальной услуги в МФЦ

2.17.1. Прием документов и выдача результата предоставления муниципальной услуги могут быть осуществлены посредством МФЦ.

Места нахождения и графики работы МФЦ приведены в приложении № 2 к настоящему Регламенту, а также размещены на Портале.

Центр телефонного обслуживания МФЦ – 573-90-00.

Адрес сайта и электронной почты: [www.gu.spb.ru/mfc](http://www.gu.spb.ru/mfc), e-mail: [knz@mfcspb.ru](mailto:knz@mfcspb.ru).

При предоставлении муниципальной услуги подразделения МФЦ осуществляют:

взаимодействие с Администрацией в рамках заключенных соглашений о взаимодействии;

информирование граждан и организаций по вопросам предоставления муниципальных услуг;

прием и выдачу документов, необходимых для предоставления муниципальных услуг или являющихся результатом предоставления муниципальных услуг;

обработку персональных данных, связанных с предоставлением муниципальных услуг.

В случае подачи документов в Администрацию посредством МФЦ работник МФЦ, осуществляющий прием документов, представленных для получения муниципальной услуги, выполняет следующие действия:

определяет предмет обращения;

устанавливает личность гражданина и его полномочия;

проводит проверку соответствия документов требованиям, указанным в пункте 2.6 настоящего Регламента;

консультирует гражданина о порядке оформления заявления и проверяет правильность его оформления. По просьбе гражданина, не способного по состоянию здоровья либо в силу иных причин собственноручно оформить заявление, заявление может быть оформлено работником МФЦ, осуществляющим прием документов, о чем на заявлении делается соответствующая запись;

определяет способ информирования заявителя о принятом Администрацией решении по предоставлению муниципальной услуги (в устной либо письменной форме, в том числе через МФЦ, в случае желания заявителя получить ответ через МФЦ), о чем на заявлении делается соответствующая запись;

осуществляет сканирование представленных документов, формирует электронное дело, все документы которого связываются единым уникальным идентификационным кодом, позволяющим установить принадлежность документов конкретному заявителю и виду обращения за муниципальной услугой;

заверяет электронное дело своей электронной подписью;

направляет заявление, копии документов и реестр документов в Администрацию:

в электронном виде (в составе пакетов электронных дел) – в течение одного рабочего дня со дня обращения заявителя в МФЦ;

на бумажных носителях (в случае необходимости обязательного предоставления оригиналов документов) – в течение трех рабочих дней со дня обращения заявителя в МФЦ.

В случае предоставления комплекта документов, не соответствующего пункту 2.6 настоящего Регламента, работник МФЦ, осуществляющий прием документов, делает на заявлении запись «О предоставлении неполного комплекта документов проинформирован». Факт ознакомления гражданина с записью заверяется его подписью. Если при этом гражданин отказался от подачи заявления и потребовал возврата предоставленных документов, делает на заявлении запись «Настоящее

заявление отозвано, документы возвращены заявителю» и возвращает предоставленные документы.

По окончании приема документов работник МФЦ выдает заявителю расписку о приеме документов с указанием их перечня и даты.

Работник Администрации, ответственный за подготовку проекта решения, направляет результат предоставления муниципальной услуги в МФЦ для его последующей передачи заявителю:

в электронном виде в течение одного рабочего дня со дня подписания руководителем Администрации документов о предоставлении (отказе в предоставлении) заявителю муниципальной услуги;

на бумажном носителе – в срок не более трех рабочих дней со дня подписания руководителем Администрации документов о предоставлении (отказе в предоставлении) заявителю муниципальной услуги.

Работник МФЦ, ответственный за выдачу документов, полученных от Администрации, не позднее двух рабочих дней со дня их получения от Администрации, сообщает заявителю о принятом решении по телефону (с записью даты и времени телефонного звонка), а также о возможности получения документов в МФЦ.

### **III. Состав, последовательность и сроки выполнения административных процедур (действий), требования к порядку их выполнения, в том числе особенности выполнения административных процедур в электронной форме**

За предоставлением муниципальной услуги заявители могут обращаться с заявлением на бумажном носителе в Администрацию либо в МФЦ.

Описание последовательности административных процедур при предоставлении муниципальной услуги:

прием и регистрация заявления и документов в Администрации;

принятие решения о предоставлении муниципальной услуги либо об отказе в предоставлении муниципальной услуги, информирование заявителя о результате предоставления муниципальной услуги.

3.1. Прием и регистрация заявления и документов в Администрации

3.1.1. События (юридические факты), являющиеся основанием для начала административной процедуры:

поступление (посредством личного обращения заявителя либо посредством организаций почтовой связи, от МФЦ) заявления в Администрацию и прилагаемых документов, указанных в пункте 2.6 настоящего Регламента (далее – комплект документов).

3.1.2. Содержание административной процедуры

Работник Администрации, ответственный за прием комплекта документов, при обращении граждан в Администрацию:

определяет предмет обращения;

устанавливает личность гражданина и его полномочия;

консультирует гражданина о порядке оформления заявления и проверяет правильность его оформления. По просьбе гражданина, не способного по состоянию

здоровья либо в силу иных причин собственноручно оформить заявление, заявление оформляется работником Администрации, ответственным за прием документов, о чем на заявлении делается соответствующая запись;

определяет способ информирования заявителя о принятом Администрацией решении по предоставлению муниципальной услуги (в устной либо письменной форме, в том числе через МФЦ, в случае желая заявителя получить ответ через МФЦ), о чем на заявлении делается соответствующая запись;

проверяет наличие документов и дает их оценку на предмет соответствия перечню документов, указанных в пункте 2.6 настоящего Регламента;

ксерокопирует документы (в случае необходимости) для формирования личного дела, заверяет копии документов. Копии заверяются подписью лица, ответственного за прием документов, с указанием его должности, фамилии и инициалов, а также даты заверения копии;

фиксирует факт приема документов, указанных в пункте 2.6 настоящего Регламента, в журнале регистрации;

выдает заявителю расписку о приеме документов с указанием их перечня и даты приема (расписка не выдается в случае поступления документов по почте, а также по информационным системам общего пользования);

в случае предоставления комплекта документов, не соответствующего пункту 2.6 настоящего Регламента, делает на заявлении запись «О предоставлении неполного комплекта документов проинформирован». Факт ознакомления гражданина с записью заверяется его подписью. Если при этом гражданин отказался от подачи заявления и потребовал возврата предоставленных документов, делает на заявлении запись «Настоящее заявление отозвано, документы возвращены заявителю» и возвращает предоставленные документы;

передает заявление и комплект документов для принятия решения работнику Администрации, ответственному за подготовку проекта решения.

Работник Администрации, ответственный за прием комплекта документов, при обращении заявителей посредством МФЦ:

получает копии документов и реестр документов из МФЦ в электронном виде (в составе пакетов электронных дел получателей муниципальной услуги) и (или) на бумажных носителях (в случае необходимости обязательного представления оригиналов документов);

проводит сверку реестра документов с представленными документами;

проверяет наличие документов и дает их оценку на предмет соответствия перечню документов, указанных в пункте 2.6 настоящего Регламента;

фиксирует факт приема документов, указанных в пункте 2.6 настоящего Регламента, в журнале регистрации;

передает заявление и комплект документов для принятия решения работнику Администрации, ответственному за подготовку проекта решения.

3.1.3. Продолжительность административной процедуры не должна превышать одного рабочего дня с даты поступления комплекта документов в Администрацию.

3.1.4. Ответственные за выполнение административной процедуры должностные лица:

работник Администрации, который решением руководителя Администрации делегирован на исполнение процедур по предоставлению данной муниципальной услуги.

3.1.5. Критерии принятия решения в рамках административной процедуры:

соответствие комплекта документов требованиям, указанным в пункте 2.6 настоящего Регламента.

3.1.6. Результат административной процедуры:

выдача заявителю расписки о приеме документов с указанием их перечня и даты приема;

передача работником Администрации, ответственным за прием комплекта документов, заявления и комплекта документов работнику Администрации, ответственному за подготовку проекта решения.

3.1.7. Способ фиксации результата выполнения административной процедуры:

регистрация заявления и документов в журнале регистрации.

3.2. Принятие решения о предоставлении муниципальной услуги либо об отказе в предоставлении муниципальной услуги, информирование заявителя о результате предоставления муниципальной услуги

3.2.1. События (юридические факты), являющиеся основанием для начала административной процедуры:

получение работником Местной администрации, ответственным за подготовку проекта решения, заявления и комплекта документов от работника Администрации, ответственного за прием комплекта документов.

3.2.2. Содержание административной процедуры

Работник Администрации, ответственный за подготовку проекта решения:

проверяет данные заявителя и представленные им сведения;

анализирует данные, представленные заявителем, с целью принятия решения о возможности исполнения запроса;

проверяет наличие в Администрации сведений о регистрации трудового договора;

в случае принятия решения о предоставлении муниципальной услуги готовит проект решения Администрации о предоставлении муниципальной услуги с приложением копии соответствующего трудового договора;

в случае принятия решения об отказе в предоставлении муниципальной услуги готовит проект письма о невозможности исполнения запроса с указанием причин в адрес заявителя по форме согласно приложению № 4 к настоящему Регламенту;

передает подготовленные документы руководителю Администрации.

Руководитель Администрации:

изучает представленные документы и подписывает их;

в случае несогласия – излагает замечания и возвращает указанные документы на доработку.

После подписания руководителем Администрации указанных документов – работник Администрации, ответственный за подготовку проекта решения:

регистрирует факт прекращения трудового договора путем проставления на копии трудового договора мастичного штампа по форме в соответствии с приложением № 5 к настоящему Регламенту, в котором указывается

регистрационный номер, дата регистрации факта прекращения трудового договора, личная подпись специалиста, осуществившего регистрацию факта прекращения трудового договора, и ее расшифровка;

вносит запись о регистрации факта прекращения трудового договора в журнал регистрации трудовых договоров, заключенных между работниками и работодателями – физическими лицами, не являющимися индивидуальными предпринимателями (далее – журнал регистрации трудовых договоров). Пример журнала регистрации трудовых договоров приведен в приложении № 6 к настоящему Регламенту;

направляет копию решения Администрации о предоставлении муниципальной услуги с приложением копии трудового договора с отметкой о регистрации факта прекращения данного трудового договора на хранение в архив Администрации;

направляет решение Администрации о предоставлении муниципальной услуги с приложением соответствующей копии трудового договора с отметкой о регистрации факта прекращения трудового договора либо письмо о невозможности исполнения запроса с указанием причин заявителю. В случае волеизъявления заявителя получить результат предоставления муниципальной услуги в МФЦ – направляет указанные документы в МФЦ для последующей передачи заявителю.

3.2.3. Продолжительность административной процедуры не должна превышать шестнадцати рабочих дней.

3.2.4. Ответственными за выполнение административной процедуры являются: работник Администрации, ответственный за подготовку проекта решения; руководитель Администрации.

3.2.5. Критерии принятия решения в рамках административной процедуры: наличие оснований для отказа в предоставлении муниципальной услуги, указанных в пункте 2.10.2 настоящего Регламента.

3.2.6. Результат административной процедуры и порядок передачи результата: направление заявителю (либо в МФЦ) решения Администрации о предоставлении муниципальной услуги с приложением соответствующей копии трудового договора с отметкой о регистрации факта прекращения данного трудового договора либо письма о невозможности исполнения запроса с указанием причин.

3.2.7. Способ фиксации результата выполнения административной процедуры: регистрация в журнале регистрации трудовых договоров решения Администрации о предоставлении муниципальной услуги либо письма о невозможности исполнения запроса с указанием причин.

#### **IV. Формы контроля за исполнением Регламента**

4.1. Текущий контроль за соблюдением последовательности действий, определенных административными процедурами по предоставлению муниципальной услуги, осуществляется руководителем (заместителем руководителя) Администрации.

4.2. Руководитель (заместитель руководителя) Администрации осуществляет контроль за:

надлежащим исполнением настоящего Регламента работниками Администрации;

обеспечением сохранности принятых от заявителя документов и соблюдением работниками Администрации особенностей по сбору и обработке персональных данных заявителя.

4.3. Руководитель (заместитель руководителя) Администрации, а также муниципальные служащие, непосредственно предоставляющие муниципальную услугу, несут персональную ответственность за соблюдение сроков и порядка приема документов, соответствие результатов рассмотрения документов требованиям законодательства, принятию мер по проверке представленных документов, соблюдение сроков и порядка предоставления муниципальной услуги, подготовки отказа в предоставлении муниципальной услуги, за соблюдение сроков и порядка выдачи документов. Персональная ответственность руководителя (заместителя руководителя) Администрации, а также служащих, непосредственно предоставляющих муниципальную услугу, закреплена в должностных инструкциях в соответствии с требованиями законодательства.

В частности, муниципальные служащие несут ответственность за:

требование у заявителей документов или платы, не предусмотренных настоящим Регламентом;

отказ в приеме документов по основаниям, не предусмотренным настоящим Регламентом;

нарушение сроков регистрации запросов заявителя о предоставлении муниципальной услуги;

нарушение срока предоставления муниципальной услуги.

4.4. Руководитель МФЦ осуществляет контроль за:

надлежащим исполнением настоящего Регламента работниками МФЦ;

полнотой принимаемых работниками МФЦ от заявителя документов и комплектности документов для передачи их в Администрацию;

своевременностью и полнотой передачи в Администрацию принятых от заявителя документов;

своевременностью и полнотой доведения до заявителя принятых от Администрации информации и документов, являющихся результатом решения о предоставлении муниципальной услуги, принятого Администрацией;

обеспечением сохранности принятых от заявителя документов и соблюдением сотрудниками подразделения особенностей по сбору и обработке персональных данных заявителя.

Персональная ответственность руководителя МФЦ и работников МФЦ закреплена в должностных инструкциях в соответствии с требованиями законодательства.

Работники МФЦ несут ответственность за:

полноту приема комплекта документов у заявителя, в случае если несоответствие представленных документов, указанных в настоящем Регламенте, явилось основанием для отказа заявителю в предоставлении муниципальной услуги;

своевременность информирования заявителя о результате предоставления муниципальной услуги;

требование для предоставления муниципальной услуги документов и (или) платы, не предусмотренных нормативными правовыми актами, регулирующими порядок предоставления муниципальной услуги.

4.5. В рамках предоставления муниципальной услуги осуществляются плановые и внеплановые проверки полноты и качества предоставления муниципальной услуги.

Руководитель (заместитель руководителя по принадлежности вопроса) Администрации ежеквартально осуществляет выборочные проверки дел заявителей на предмет правильности принятия муниципальными служащими решений, а также внеплановые проверки в случае поступления жалоб (претензий) граждан в рамках досудебного обжалования.

Руководитель МФЦ осуществляет плановые и внеплановые проверки деятельности работников МФЦ в соответствии с положением о проведении проверок.

#### **V. Досудебный (внесудебный) порядок обжалования решений и действий (бездействия) Администрации, а также должностных лиц, муниципальных служащих Администрации**

5.1. Заявители имеют право на досудебное (внесудебное) обжалование решений и действий (бездействия), принятых (осуществляемых) Администрацией, должностными лицами, муниципальными служащими Администрации, в ходе предоставления муниципальной услуги. Досудебный (внесудебный) порядок обжалования не исключает возможность обжалования решений и действий (бездействия), принятых (осуществляемых) в ходе предоставления муниципальной услуги, в судебном порядке. Досудебный (внесудебный) порядок обжалования не является для заявителя обязательным.

5.2. Заявитель может обратиться с жалобой в том числе в следующих случаях:

нарушение срока регистрации запроса заявителя о предоставлении муниципальной услуги;

нарушение срока предоставления муниципальной услуги;

требование у заявителя документов, не предусмотренных нормативными правовыми актами Российской Федерации, нормативными правовыми актами субъектов Российской Федерации, муниципальными правовыми актами для предоставления муниципальной услуги;

отказ в приеме документов, предоставление которых предусмотрено нормативными правовыми актами Российской Федерации, нормативными правовыми актами субъектов Российской Федерации, муниципальными правовыми актами для предоставления муниципальной услуги, у заявителя;

отказ в предоставлении муниципальной услуги, если основания отказа не предусмотрены федеральными законами и принятыми в соответствии с ними иными нормативными правовыми актами Российской Федерации, нормативными



правовыми актами субъектов Российской Федерации, муниципальными правовыми актами;

затребование с заявителя при предоставлении муниципальной услуги платы, не предусмотренной нормативными правовыми актами Российской Федерации, нормативными правовыми актами субъектов Российской Федерации, муниципальными правовыми актами;

отказ Администрации, должностного лица Администрации в исправлении допущенных опечаток и ошибок в выданных в результате предоставления муниципальной услуги документах либо нарушение установленного срока таких исправлений.

5.3. Прием жалоб в письменной форме осуществляется Администрацией по адресу и в соответствии с графиком работы, указанным в пункте 1.3.1.1 настоящего Регламента.

Жалоба в письменной форме может быть направлена по почте.

В случае подачи жалобы при личном приеме заявитель представляет документ, удостоверяющий его личность в соответствии с законодательством Российской Федерации.

5.4. В случае если жалоба подается через представителя заявителя, также представляется документ, подтверждающий полномочия на осуществление действий от имени заявителя. В качестве документа, подтверждающего полномочия на осуществление действий от имени заявителя, может быть представлена:

оформленная в соответствии с законодательством Российской Федерации доверенность (для физических лиц);

оформленная в соответствии с законодательством Российской Федерации доверенность, заверенная печатью заявителя и подписанная руководителем заявителя или уполномоченным этим руководителем лицом (для юридических лиц);

копия решения о назначении или об избрании либо приказа о назначении физического лица на должность, в соответствии с которым такое физическое лицо обладает правом действовать от имени заявителя без доверенности.

5.5. В электронной форме в Администрацию жалоба может быть подана заявителем посредством:

официального сайта Администрации в информационно-телекоммуникационной сети «Интернет»;

федеральной государственной информационной системы «Единый портал государственных и муниципальных услуг (функций)» или Портала.

При подаче жалоб в электронном виде документы, указанные в пункте 5.4 настоящего Регламента, могут быть представлены в форме электронных документов, подписанных электронной подписью, вид которой предусмотрен законодательством Российской Федерации, при этом документ, удостоверяющий личность заявителя не требуется.

5.6. Жалоба рассматривается Администрацией.

Жалоба может быть подана заявителем через структурные подразделения МФЦ. При поступлении жалобы МФЦ обеспечивает ее передачу в Администрацию в порядке и сроки, которые установлены соглашением о взаимодействии между

МФЦ и Администрацией, но не позднее следующего рабочего дня со дня поступления жалобы.

Жалоба на нарушение порядка предоставления муниципальной услуги МФЦ рассматривается Администрацией в соответствии с заключенным с МФЦ соглашением о взаимодействии. При этом срок рассмотрения жалобы исчисляется со дня регистрации жалобы в Администрации.

5.7. Жалоба должна содержать:

наименование Администрации, должностного лица Администрации либо муниципального служащего Администрации, решения и действия (бездействие) которых обжалуются;

фамилию, имя, отчество (последнее – при наличии), сведения о месте жительства заявителя – физического лица либо наименование, сведения о месте нахождения заявителя – юридического лица, а также номер (номера) контактного телефона, адрес (адреса) электронной почты (при наличии) и почтовый адрес, по которым должен быть направлен ответ заявителю;

сведения об обжалуемых решениях и действиях (бездействии) Администрации, должностного лица Администрации либо муниципального служащего;

доводы, на основании которых заявитель не согласен с решением и действием (бездействием) Администрации, должностного лица Администрации, либо муниципального служащего Администрации. Заявителем могут быть представлены документы (при наличии), подтверждающие доводы заявителя, либо их копии.

5.8. В случае установления в ходе или по результатам рассмотрения жалобы признаков состава административного правонарушения или преступления, должностное лицо, наделенное полномочиями по рассмотрению жалоб, незамедлительно направляет имеющиеся материалы в органы прокуратуры.

5.9. Жалоба, поступившая в Администрацию, подлежит регистрации не позднее следующего рабочего дня со дня ее поступления. Жалоба подлежит рассмотрению должностным лицом Администрации, наделенным полномочиями по рассмотрению жалоб, в течение пятнадцати рабочих дней со дня ее регистрации.

В случае обжалования отказа Администрации, должностного лица Администрации в приеме документов у заявителя либо в исправлении допущенных опечаток и ошибок или в случае обжалования нарушения установленного срока таких исправлений жалоба рассматривается в течение пяти рабочих дней со дня ее регистрации.

5.10. По результатам рассмотрения жалобы Администрация принимает одно из следующих решений:

об удовлетворении жалобы, в том числе в форме отмены принятого решения, исправления допущенных Администрацией опечаток и ошибок в выданных в результате предоставления муниципальной услуги документах, возврата заявителю денежных средств, взимание которых не предусмотрено нормативными правовыми актами Российской Федерации, нормативными правовыми актами субъектов Российской Федерации, муниципальными правовыми актами, а также в иных формах;

об отказе в удовлетворении жалобы.

При удовлетворении жалобы Администрация принимает исчерпывающие меры по устранению выявленных нарушений, в том числе по выдаче заявителю результата муниципальной услуги, не позднее 5 рабочих дней со дня принятия решения, если иное не установлено законодательством Российской Федерации.

5.11. Ответ по результатам рассмотрения жалобы направляется заявителю не позднее дня, следующего за днем принятия решения, в письменной форме.

В ответе по результатам жалобы указываются:

наименование Администрации, рассмотревшей жалобу, должность, фамилия, имя, отчество (при наличии) уполномоченного лица Администрации, принявшего решение по жалобе;

номер, дата, место принятия решения, включая сведения о должностном лице Администрации, решение или действие (бездействие) которого обжалуется;

фамилия, имя, отчество (при наличии) или наименование заявителя;

основания для принятия решения по жалобе;

в случае, если жалоба признана обоснованной, – сроки устранения выявленных нарушений, в том числе срок предоставления результата муниципальной услуги;

сведения о порядке обжалования принятого по жалобе решения.

Ответ по результатам рассмотрения жалобы подписывается уполномоченным на рассмотрение жалобы должностным лицом Администрации.

По желанию заявителя ответ по результатам рассмотрения жалобы может быть представлен не позднее дня, следующего за днем принятия решения, в форме электронного документа, подписанного электронной подписью уполномоченного лица, вид которой установлен законодательством Российской Федерации.

5.12. Администрация отказывает в удовлетворении жалобы в следующих случаях:

наличие вступившего в законную силу решения суда, арбитражного суда по жалобе о том же предмете и по тем же основаниям;

подача жалобы лицом, полномочия которого не подтверждены в порядке, установленном законодательством Российской Федерации;

наличие решения по жалобе, принятого ранее в отношении того же заявителя и по тому же предмету жалобы;

указанные в жалобе доводы не нашли своего подтверждения;

жалоба подана с нарушением установленного срока.

5.13. Администрация вправе оставить жалобу без ответа в следующих случаях:

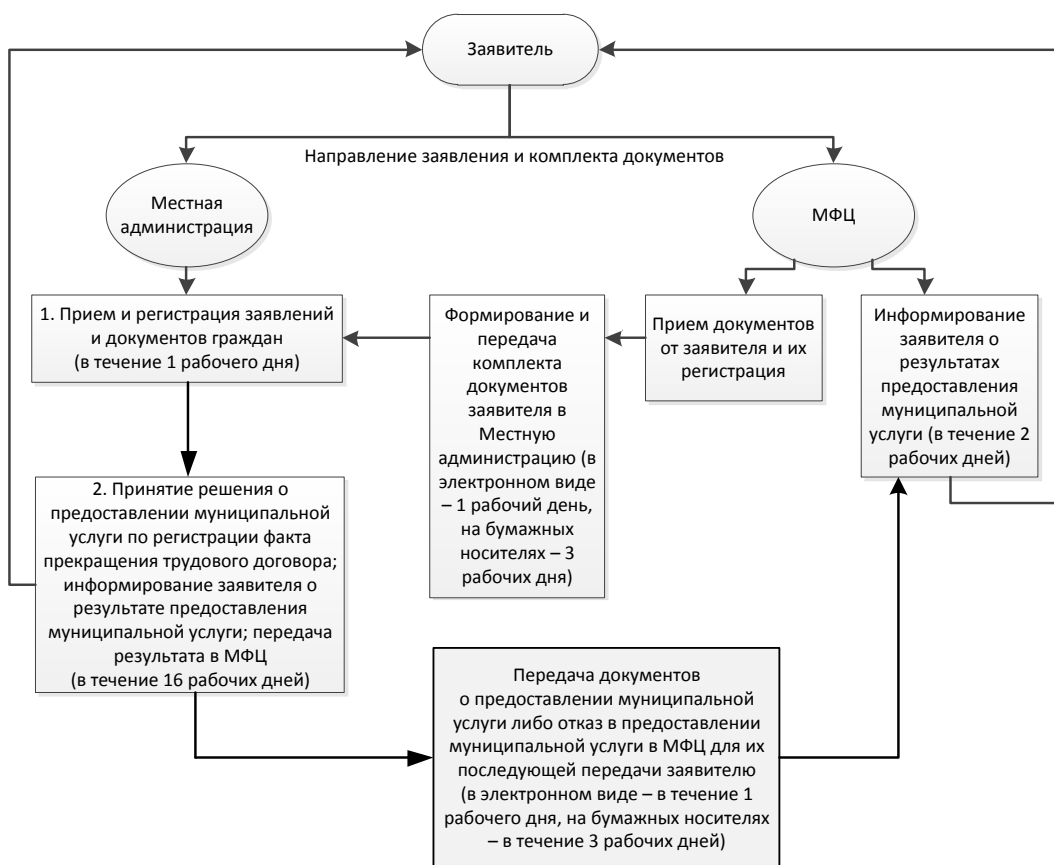
наличие в жалобе нецензурных либо оскорбительных выражений, угроз жизни, здоровью и имуществу должностного лица, а также членов его семьи;

отсутствие возможности прочитать какую-либо часть текста жалобы, фамилию, имя, отчество (при наличии) и (или) почтовый адрес заявителя, указанные в жалобе.

Приложение № 1  
к Административному регламенту Местной администрации  
внутригородского Муниципального образования Санкт-  
Петербурга муниципальный округ Полустрово по  
предоставлению муниципальной услуги по регистрации  
факта прекращения трудового договора, заключаемого  
работником с работодателем – физическим лицом, не  
являющимся индивидуальным предпринимателем

## БЛОК-СХЕМА

### предоставления муниципальной услуги по регистрации факта прекращения трудового договора, заключаемого работником с работодателем – физическим лицом, не являющимся индивидуальным предпринимателем



Приложение № 2  
к Административному регламенту Местной администрации  
внутригородского Муниципального образования Санкт-  
Петербурга муниципальный округ Полустрово по  
предоставлению муниципальной услуги по регистрации  
факта прекращения трудового договора, заключаемого  
работником с работодателем – физическим лицом, не  
являющимся индивидуальным предпринимателем

**Адреса структурных подразделений  
Санкт-Петербургского государственного казенного учреждения  
«Многофункциональный центр предоставления государственных и  
муниципальных услуг»**

| № | Наименование структурного подразделения                         | Почтовый адрес   | Справочный телефон            | Адрес электронной почты | График работы  |
|---|---|--|-------------------------------|-------------------------|--|
| 1 | Многофункциональный центр Адмиралтейского района                | Санкт-Петербург, Садовая ул., д. 55-57, литер А            | 573-90-00<br>или<br>573-99-80 | knz@mfcspb.ru           | Ежедневно<br>с 09.00<br>до 21.00<br>без<br>перерыва<br>на обед |
| 2 | Многофункциональный центр Василеостровского района              | Санкт-Петербург, 15-я линия В.О., д. 32                    | 573-90-00<br>или<br>573-94-85 |                         |  |
| 3 | Сектор № 1 Многофункционального центра Василеостровского района | Санкт-Петербург, ул. Нахимова, д. 3, корп. 2, литер А      | 573-90-00<br>или<br>576-20-86 |                         |  |
| 4 | Многофункциональный центр Выборгского района                    | Санкт-Петербург, Новороссийская ул., д. 18                 | 573-90-00<br>или<br>573-99-85 |                         |  |
| 5 | Сектор № 1 Многофункционального центра Выборгского района       | Санкт-Петербург, Придорожная аллея, д. 17, литер А         | 573-90-00<br>или<br>573-94-80 |                         |  |
| 6 | Многофункциональный центр Калининского района                   | Санкт-Петербург, Гражданский пр., д. 104, корп. 1, литер А | 573-90-00<br>или<br>576-08-01 |                         |  |

|    |   |   |                               |  |  |
|----|---|---|-------------------------------|--|--|
| 7  | Сектор № 1<br>Многофункционально<br>о центра Калининского<br>района       | Санкт-Петербург,<br>Кондратьевский пр.,<br>д. 22, литер А                           | 573-90-00<br>или<br>573-96-95 |  |  |
| 8  | Многофункциональный<br>центр Кировского<br>района                         | Санкт-Петербург,<br>пр. Стачек, д. 18   | 573-90-00<br>или<br>573-94-95 |  |  |
| 9  | Сектор № 1<br>Многофункционально<br>о центра Кировского<br>района         | Санкт-Петербург,<br>пр. Народного<br>Ополчения, д. 101,<br>литер А,<br>помещение 5Н | 573-90-00<br>или<br>573-90-28 |  |  |
| 10 | Многофункциональный<br>центр Колпинского<br>района                        | Санкт-Петербург,<br>г. Колпино,<br>пр. Ленина, д. 22                                | 573-90-00<br>или<br>573-96-65 |  |  |
| 11 | Сектор № 1<br>Многофункционально<br>о центра Колпинского<br>района        | пос. Металлострой,<br>Садовая ул., д. 21,<br>корп. 3                                | 573-90-<br>00или<br>573-90-07 |  |  |
| 12 | Многофункциональный<br>центр<br>Красногвардейского<br>района              | Санкт-Петербург,<br>Новочеркасский пр.,<br>д. 60, литер А                           | 573-90-00<br>или<br>573-90-30 |  |  |
| 13 | Многофункциональный<br>центр Красносельского<br>района                    | Санкт-Петербург,<br>ул. Пограничника<br>Гарькавого, д. 36,<br>корп. 6               | 573-90-00<br>или<br>573-99-90 |  |  |
| 14 | Сектор № 1<br>Многофункционально<br>о центра<br>Красносельского<br>района | г. Красное Село,<br>ул. Освобождения,<br>д. 31, корп. 1,<br>литер А                 | 573-90-<br>00или<br>417-25-65 |  |  |
| 15 | Многофункциональный<br>центр Кронштадтского<br>района                     | Санкт-Петербург,<br>г. Кронштадт,<br>пр. Ленина, д. 39а,<br>литер А                 | 573-90-00<br>или<br>610-18-56 |  |  |
| 16 | Многофункциональный<br>центр Московского                                  | Санкт-Петербург,<br>Благodatная ул.,  | 573-90-00<br>или              |  |  |

|    |   |   |                               |  |  |
|----|---|---|-------------------------------|--|--|
|    | района  | д. 41, литер А  | 573-99-30                     |  |  |
| 17 | Сектор № 1<br>Многофункционально<br>о центра Московского<br>района        | Санкт-Петербург,<br>Новоизмайловский<br>пр., д. 34, корп. 2                       | 573-90-<br>00или<br>573-90-09 |  |  |
| 18 | Многофункциональный<br>центр Курортного<br>района                         | Санкт-Петербург,<br>г. Сестрорецк,<br>ул. Токарева, д. 7,<br>литер А              | 573-90-00<br>или<br>573-96-70 |  |  |
| 19 | Многофункциональный<br>центр Невского района                              | Санкт-Петербург,<br>пр. Большевиков,<br>д. 8, корп. 1, литер А                    | 573-90-00<br>или<br>573-96-75 |  |  |
| 20 | Сектор № 1<br>Многофункционально<br>о центра Невского<br>района           | Санкт-Петербург,<br>ул. Седова, д. 69,<br>корп. 1, литер А                        | 573-90-00<br>или<br>573-96-80 |  |  |
| 21 | Многофункциональный<br>центр Петроградского<br>района                     | Санкт-Петербург,<br>Каменноостровский<br>пр., д. 55, литер Г                      | 573-90-00<br>или<br>573-96-90 |  |  |
| 22 | Сектор № 1<br>Многофункционально<br>о центра<br>Петроградского района     | Санкт-Петербург,<br>ул. Красного<br>Курсанта, д. 28                               | 573-90-00<br>или<br>573-90-21 |  |  |
| 23 | Многофункциональный<br>центр Петродворцового<br>района                    | Санкт-<br>Петербург, г. Петерго<br>ф, ул. Братьев<br>Горкушенко, д. 6,<br>литер А | 573-90-00<br>или<br>573-99-41 |  |  |
| 24 | Сектор № 1<br>Многофункционально<br>о центра<br>Петродворцового<br>района | Санкт-Петербург,<br>г. Ломоносов,<br>ул. Победы,<br>д. 6, литер А                 | 573-90-00<br>или<br>573-97-86 |  |  |
| 25 | Многофункциональный<br>центр Приморского<br>района                        | Санкт-Петербург,<br>аллея Котельникова,<br>д. 2, корп. 2, литер А                 | 573-90-00<br>или<br>573-90-60 |  |  |

|    |  |   |                                       |  |  |
|----|--|---|---------------------------------------|--|--|
| 26 | Сектор № 1<br>Многофункционально<br>о центра Приморского<br>района   | Санкт-Петербург,<br>Новоколомяжский<br>пр., д. 16/8, литер А          | 573-90-00<br>или<br>573-96-60         |  |  |
| 27 | Сектор № 2<br>Многофункционально<br>о центра Приморского<br>района   | Санкт-Петербург,<br>Богатырский<br>пр., д. 52/1, литер А              | 573-90-00<br>или<br>573-94-90         |  |  |
| 28 | Сектор № 3<br>Многофункционально<br>о центра Приморского<br>района   | Санкт-Петербург,<br>Шуваловский пр.,<br>д. 41, корп. 1,<br>литер А    | 573-90-00<br>или<br>573-91-04         |  |  |
| 29 | Многофункциональный<br>центр Пушкинского<br>района                   | Санкт-Петербург,<br>г. Пушкин, Малая<br>ул., д. 17/13, литер А        | 573-90-00<br>или<br>573-99-46         |  |  |
| 30 | Сектор № 1<br>Многофункционально<br>о центра Пушкинского<br>района   | Санкт-Петербург,<br>пос. Шушары,<br>Пушкинская<br>ул., д. 38, литер А | 573-90-<br>00или<br>573-91-09         |  |  |
| 31 | Сектор № 2<br>Многофункционально<br>о центра Пушкинского<br>района   | Санкт-Петербург,<br>г. Павловск,<br>Песчаный пер.,<br>д. 11/16        | 573-90-00<br>или<br>573-90-04         |  |  |
| 32 | Многофункциональный<br>центр Фрунзенского<br>района                  | Санкт-Петербург,<br>Дунайский пр.,<br>д. 49/126, литер А              | 573-90-00,<br>573-96-85,<br>573-96-89 |  |  |
| 33 | Сектор<br>№ 1 Многофункциональ<br>ного центра<br>Фрунзенского района | Санкт-Петербург,<br>пр. Славы, д. 2,<br>корп. 1, литер А              | 573-90-00<br>или<br>576-07-95         |  |  |
| 34 | Многофункциональный<br>центр Центрального<br>района                  | Санкт-Петербург,<br>Невский пр., д. 174,<br>литер А                   | 573-90-00<br>или<br>573-90-57         |  |  |



## Приложение № 3

к Административному регламенту Местной администрации  
внутригородского Муниципального образования Санкт-  
Петербурга муниципальный округ Полюстрово по  
предоставлению муниципальной услуги по регистрации  
факта прекращения трудового договора, заключаемого  
работником с работодателем – физическим лицом, не  
являющимся индивидуальным предпринимателем

В Местную администрацию внутригородского  
Муниципального образования Санкт-Петербурга  
муниципальный округ Полюстрово

от Ф. \_\_\_\_\_

И. \_\_\_\_\_

О. \_\_\_\_\_

Адрес места жительства (пребывания): индекс

\_\_\_\_\_

тел. дом. \_\_\_\_\_ тел. раб. \_\_\_\_\_

e-mail: \_\_\_\_\_

паспорт: серия \_\_\_\_\_ № \_\_\_\_\_

кем выдан \_\_\_\_\_

дата выдачи \_\_\_\_\_

дата рождения заявителя \_\_\_\_\_

**З А Я В Л Е Н И Е**

Прошу зарегистрировать факт прекращения трудового договора от «\_\_» \_\_\_\_\_ 20\_\_ г. за  
№ \_\_\_\_\_, заключенного мною с \_\_\_\_\_

(ФИО работника)

на выполнение \_\_\_\_\_  
(указывается вид трудовой деятельности)

зарегистрированного в Журнале трудовых договоров «\_\_» \_\_\_\_\_ 20\_\_ г. за № \_\_\_\_\_

Прилагаемые документы:

\_\_\_\_\_  
\_\_\_\_\_  
\_\_\_\_\_  
\_\_\_\_\_

О принятом решении прошу проинформировать письменно/устно (нужное подчеркнуть)

В Местной администрации внутригородского Муниципального образования Санкт-Петербурга  
муниципальный округ Полюстрово

В Многофункциональном центре \_\_\_\_\_ района Санкт-Петербурга

«\_\_» \_\_\_\_\_ 20\_\_ г.

\_\_\_\_\_  
(подпись работодателя)

Приложение № 4  
к Административному регламенту Местной администрации  
внутригородского Муниципального образования Санкт-  
Петербурга муниципальный округ Полюстрово по  
предоставлению муниципальной услуги по регистрации  
факта прекращения трудового договора, заключаемого  
работником с работодателем – физическим лицом, не  
являющимся индивидуальным предпринимателем

\_\_\_\_\_  
(Ф.И.О. заявителя в дательном падеже)

\_\_\_\_\_  
(адрес заявителя)

Уважаемый (ая) \_\_\_\_\_!

Местная администрация внутригородского Муниципального образования Санкт-Петербурга муниципальный округ Полюстрово, рассмотрев Ваше заявление (вх. № \_\_\_\_ от \_\_\_\_\_), настоящим сообщает Вам:

об отказе в предоставлении муниципальной услуги по причине \_\_\_\_\_

\_\_\_\_\_  
(причины отказа в предоставлении муниципальной услуги)

Руководитель  
(заместитель руководителя)  
администрации

М.П.

\_\_\_\_\_/\_\_\_\_\_/

(подпись) (И.О., фамилия )

Исполнитель: \_\_\_\_\_  
(Ф.И.О.)

Приложение № 5  
к Административному регламенту Местной администрации  
внутригородского Муниципального образования Санкт-  
Петербурга муниципальный округ Полюстрово по  
предоставлению муниципальной услуги по регистрации  
факта прекращения трудового договора, заключаемого  
работником с работодателем – физическим лицом, не  
являющимся индивидуальным предпринимателем

### Шаблон штампа

|   |
|---|
| Регистрационный номер _____                     |
| Местная администрация внутригородского          |
| Муниципального образования Санкт-Петербурга     |
| муниципальный округ Полюстрово                  |
| Дата регистрации прекращения трудового договора |
| «__» _____ 20__ г                               |
| Ф.И.О. ответственного лица _____                |
| _____ (должность)                               |
| _____ / _____                                   |
| (подпись) Ф.И.О                                 |
| МП  |

Приложение № 6  
к Административному регламенту Местной администрации  
внутригородского Муниципального образования Санкт-  
Петербурга муниципальный округ Полустрово по  
предоставлению муниципальной услуги по регистрации  
факта прекращения трудового договора, заключаемого  
работником с работодателем – физическим лицом, не  
являющимся индивидуальным предпринимателем

Журнал регистрации трудовых договоров, заключенных между работниками и работодателями – физическими лицами,  
не являющимися индивидуальными предпринимателями

| №<br>п/п | Сведения о<br>работодателе<br>(Ф.И.О.), адрес,<br>паспортные<br>данные | Сведения о<br>работнике<br>(Ф.И.О.), адрес,<br>паспортные<br>данные, номер<br>страхового<br>свидетельства<br>государственного<br>пенсионного<br>страхования<*> | Дата<br>заключения<br>трудоого<br>договора | Вид<br>трудоого<br>договора<br>(основное<br>место работы<br>или по<br>совместительс<br>тву) | Срок<br>действия<br>договора<br>(срочный<br>или на<br>неопределен<br>ный срок) | Вид<br>трудоого<br>деятельности | Дата<br>регистрации<br>трудоого<br>договора | Дата<br>расторжения<br>трудоого<br>договора / дата<br>прекращения<br>трудоого<br>договора | Дата обращения /<br>дата регистрации<br>факта<br>прекращения<br>трудоого<br>договора/основа<br>ния увольнения | Примечание |
|----------|--|--|--|---|--|---------------------------------|---|---|---|------------|
|----------|--|--|--|---|--|---------------------------------|---|---|---|------------|

<\*> за исключением лиц, принимаемых на работу впервые.