



**МЕСТНАЯ АДМИНИСТРАЦИЯ**  
внутригородского Муниципального образования Санкт-Петербурга  
муниципальный округ Полюстрово

---

**ПОСТАНОВЛЕНИЕ**

«17» января 2013 г.

№ 4

**Об утверждении Административного регламента Местной администрации внутригородского Муниципального образования Санкт-Петербурга муниципальный округ Полюстрово по предоставлению государственной услуги по подбору, учету и подготовке граждан, выразивших желание стать опекунами или попечителями либо принять детей, оставшихся без попечения родителей, в семью на воспитание в иных установленных семейным законодательством формах**

Во исполнение требований Федерального закона от 27.07.2010 № 210-ФЗ «Об организации предоставления государственных и муниципальных услуг» Местная администрация внутригородского Муниципального образования Санкт-Петербурга муниципальный округ Полюстрово

**ПОСТАНОВИЛА:**

1. Утвердить прилагаемый Административный регламент Местной администрации внутригородского Муниципального образования Санкт-Петербурга муниципальный округ Полюстрово по предоставлению государственной услуги по подбору, учету и подготовке граждан, выразивших желание стать опекунами или попечителями либо принять детей, оставшихся без попечения родителей, в семью на воспитание в иных установленных семейным законодательством формах.
2. Опубликовать настоящее постановление в официальном печатном издании Информационном бюллетене «Наш район».
3. Настоящее постановление вступает в силу в день его официального опубликования.
4. Контроль за исполнением настоящего постановления оставляю за собой.

Глава муниципального образования,  
исполняющий полномочия председателя  
Муниципального Совета, - глава Местной администрации

А.А. Жабрев

Приложение  
к постановлению Местной администрации внутригородского Муниципального образования Санкт-Петербурга муниципальный округ Полюстрово «Об утверждении Административного регламента Местной администрации внутригородского Муниципального образования Санкт-Петербурга Муниципальный округ Полюстрово по предоставлению государственной услуги по подбору, учету и подготовке граждан, выразивших желание стать опекунами или попечителями либо принять детей, оставшихся без попечения родителей, в семью на воспитание в иных установленных семейным законодательством формах» от 17.01.2013 № 4

## **АДМИНИСТРАТИВНЫЙ РЕГЛАМЕНТ**

Местной администрации внутригородского Муниципального образования Санкт-Петербурга муниципальный округ Полюстрово по предоставлению государственной услуги по подбору, учету и подготовке граждан, выразивших желание стать опекунами или попечителями либо принять детей, оставшихся без попечения родителей, в семью на воспитание в иных установленных семейным законодательством формах

### **I. Общие положения**

1.1. Предметом регулирования настоящего Административного регламента (далее – Регламент) являются отношения, возникающие между заявителями и Местной администрацией внутригородского Муниципального образования Санкт-Петербурга муниципальный округ Полюстрово (далее – Администрация), осуществляющей отдельные государственные полномочия Санкт-Петербурга по организации и осуществлению деятельности по опеке и попечительству, назначению и выплате денежных средств на содержание детей, находящихся под опекой или попечительством, и денежных средств на содержание детей, переданных на воспитание в приемные семьи в Санкт-Петербурге, а также организациями, осуществляющими полномочие органов опеки и попечительства по подготовке граждан, выразивших желание стать опекунами или попечителями несовершеннолетних граждан либо принять детей, оставшихся без попечения родителей, в семью на воспитание в иных установленных семейным законодательством Российской Федерации формах (далее – организации, осуществляющие полномочие органов опеки и попечительства), в сфере предоставления государственной услуги по подбору, учету и подготовке в порядке, определяемом Правительством Российской Федерации, граждан, выразивших желание стать опекунами или попечителями либо принять детей, оставшихся без попечения родителей, в семью на воспитание в иных установленных семейным законодательством формах (далее – государственная услуга).

Блок-схема предоставления государственной услуги приведена в приложении № 1 к настоящему Регламенту.

1.2. Заявителями являются совершеннолетние граждане, имеющие место жительства на подведомственной Администрации территории, либо их уполномоченные представители (далее – заявитель).

1.3. Требования к порядку информирования и предоставления государственной услуги.

1.3.1. В предоставлении государственной услуги участвуют:

1.3.1.1. Комитет по делам записи актов гражданского состояния (далее – КЗАГС):

Адрес: 191015, Санкт-Петербург, Таврическая ул., д. 39, тел. (812) 271-79-43, факс (812) 271-41-10, адрес электронной почты: [kzags@gov.spb.ru](mailto:kzags@gov.spb.ru), адрес сайта: [www.gov.spb.ru](http://www.gov.spb.ru).

График работы: понедельник – четверг с 9.00 до 18.00, пятница с 9.00 до 17.00; перерыв с 13.00 до 13.48, выходные дни – суббота, воскресенье.

1.3.1.2 Санкт-Петербургское государственное казенное учреждение «Многофункциональный центр предоставления государственных услуг» (далее – Многофункциональный центр).

Адрес: Санкт-Петербург, ул. Красного Текстильщика, д.10-12, литера 0.

График работы: понедельник – четверг с 9.00 до 18.00, пятница с 9.00 до 17.00; перерыв с 13.00 до 13.48, выходные дни – суббота, воскресенье.

График работы структурных подразделений Многофункционального центра ежедневно с 9.00 до 21.00.

Места нахождения, график работы и справочные телефоны подразделений Многофункционального центра указаны в приложении № 2 к настоящему Регламенту.

Центр телефонного обслуживания – 573-90-00.

Адрес сайта и электронной почты: [www.gu.spb.ru/mfc/](http://www.gu.spb.ru/mfc/), e-mail: [knz@mfcspb.ru](mailto:knz@mfcspb.ru).

1.3.1.3. Санкт-Петербургские государственные казенные учреждения – районные жилищные агентства (далее – СПб ГКУ ЖА).

Места нахождения, справочные телефоны и адреса электронной почты СПб ГКУ ЖА приведены в приложении № 3 к настоящему Регламенту.

График работы: с 9.00 до 18.00 (в пятницу – до 17.00), перерыв с 13.00 до 13.48, выходные дни – суббота и воскресенье. Продолжительность рабочего дня, непосредственно предшествующего нерабочему праздничному дню, уменьшается на один час.

1.3.1.4. Федеральная служба государственной регистрации, кадастра и картографии (далее – Росреестр).

Адрес: 109028, г. Москва, ул. Воронцово поле, д.4а.

Телефоны: (495) 917-57-98, (495) 917-48-52.

Адрес электронной почты: [00\\_uddfrs1@rosreestr.ru](mailto:00_uddfrs1@rosreestr.ru)

1.3.1.5. Министерство внутренних дел Российской Федерации (далее – МВД РФ):

Адрес: 119049, г. Москва, ул. Житная, д. 16.

Адрес приемной МВД России: г. Москва, ул. Садовая Сухаревская, д. 11.

Телефоны: (495) 667-72-64, (495) 667-76-17, (495) 667-54-48, (495) 667-74-70, (495) 667-73-59, факс (495) 667-79-08.

Адрес сайта: [www.mvd.ru](http://www.mvd.ru), [www.112.ru](http://www.112.ru) (правоохранительный портал Российской Федерации).

График работы: понедельник - четверг с 9.00 до 17.00, пятница с 9.00 до 15.45, обед с 13.00 до 13.45, по субботам - с 10.00 до 13.00, воскресенье – выходной день.

1.3.2. Адрес, справочные телефоны для получения консультаций и график работы Администрации:

Местная администрация внутригородского муниципального образования Санкт-Петербурга муниципальный округ Полустрово

195253, Санкт-Петербург проспект Энергетиков, дом 70 корпус 3

Схема проезда: <http://mopolustrovo.ru/contakts/>

Официальный сайт: [mopolustrovo.ru](http://mopolustrovo.ru)

Адрес электронной почты: [mo.polustrovo@mail.ru](mailto:mo.polustrovo@mail.ru)

Телефон 8 (812)226-55-07, 8(812)544-34-98

Факс 8(812) 545-41-07

График работы:

Понедельник - Четверг	с 9-00 до 18-15
Пятница	с 9-00 до 17-00
Обед с 13-30 до 14-00	

Часы приема по вопросу предоставления государственной услуги:

Вторник	с 10-00 до 13-00
Четверг	с 14-00 до 17-00
Обед с 13-30 до 14-00	

1.3.3. Информацию об Администрации и органах (организациях), указанных в пункте 1.3.1. заявители могут получить следующими способами:

- а) посредством письменных обращений, в том числе в электронном виде, в Администрацию и органы (организации), указанные в пункте 1.3.1.;
- б) при личном обращении в Администрацию и органы (организации), указанные в пункте 1.3.1.;
- в) по телефонам, указанным в подпунктах 1.3.1. и 1.3.2. настоящего Регламента;
- г) на стендах в местах предоставления государственной услуги;
- д) на официальном сайте Правительства Санкт-Петербурга [www.gov.spb.ru](http://www.gov.spb.ru), а также на Портале «Государственные услуги в Санкт-Петербурге»;
- е) при обращении к инфоматам (инфокиоскам, инфопунктам), размещенным в помещениях структурных подразделений Многофункционального центра, на улицах Санкт-Петербурга и в вестибюлях станций СПб ГУП «Санкт-Петербургский метрополитен» по адресам, указанным на Портале.

## **II. Стандарт предоставления государственной услуги**

2.1. Наименование государственной услуги: подбор, учет и подготовка органом опеки и попечительства в порядке, определяемом Правительством Российской Федерации, граждан, выразивших желание стать опекунами или попечителями либо принять детей, оставшихся без попечения родителей, в семью на воспитание в иных установленных семейным законодательством формах.

Краткое наименование государственной услуги: подбор, учет и подготовка граждан, выразивших желание стать опекунами или попечителями либо принять детей, оставшихся без попечения родителей, в семью на воспитание в иных установленных семейным законодательством формах.

2.2. Государственная услуга предоставляется отделом опеки и попечительства Администрации при взаимодействии с Многофункциональным центром и его подразделениями, с СПб ГКУ ЖА, МВД РФ, Росреестром, с КЗАГС.

Администрация организует, осуществляет, обеспечивает и контролирует деятельность организаций, принимающих участие в предоставлении государственной услуги.

2.3. Результатами предоставления государственной услуги являются:

подбор граждан, выразивших желание стать опекунами или попечителями: обращение граждан в Администрацию с просьбой предоставить информацию о возможности стать опекуном или попечителем либо принять детей, оставшихся без попечения родителей, в семью на воспитание в иных установленных семейным законодательством Российской Федерации формах;

выдача гражданину, прошедшему программу подготовки лиц, желающих принять на воспитание в свою семью ребенка, оставшегося без попечения родителей, утверждаемую Правительством Санкт-Петербурга, свидетельства о прохождении подготовки;

учет граждан, выразивших желание стать опекунами или попечителями: учет гражданина в качестве изъявившего желание стать опекуном или попечителем в журнале по форме согласно приложению № 4 к настоящему Регламенту;

информирование заявителя о результатах предоставления государственной услуги в форме направления постановления об установлении опеки (попечительства) над несовершеннолетним либо постановления об отказе в установлении опеки (попечительства) над несовершеннолетним; направления заключения органа опеки и попечительства, выданного по месту жительства

гражданина, о возможности гражданина быть усыновителем, опекуном (попечителем) или приемным родителем либо заключение о невозможности гражданина быть опекуном или попечителем;

на бумажном носителе – решение о предоставлении государственной услуги выдается лично заявителю отделом опеки и попечительства Администрации или Многофункциональным центром либо направляется через отделения федеральной почтовой связи;

в форме электронного документа - путем отправки по электронной почте либо через Портал.

2.4. Сроки предоставления государственной услуги:

2.4.1. Сроки подбора граждан, выразивших желание стать опекунами или попечителями, законодательством не установлены.

2.4.2. Подготовка граждан, выразивших желание стать опекунами или попечителями: осуществляется в соответствии с программой и порядком осуществления подготовки лиц, желающих принять на воспитание в свою семью ребенка, оставшегося без попечения родителей, утверждаемыми Правительством Санкт-Петербурга.

2.4.3. Учет граждан, выразивших желание стать опекунами или попечителями, осуществляется в течение 15 дней со дня представления документов, указанных в пунктах 2.6, 2.7 настоящего Регламента.

2.5. Перечень нормативных правовых актов, регулирующих отношения, возникающие в связи с предоставлением государственной услуги:

Семейный кодекс Российской Федерации от 29.12.1995 № 223-ФЗ;

Федеральный закон от 06.10.2003 № 131-ФЗ «Об общих принципах организации местного самоуправления в Российской Федерации»;

Федеральный закон от 02.05.2006 № 59-ФЗ «О порядке рассмотрения обращений граждан Российской Федерации»;

Федеральный закон от 27.07.2006 № 152-ФЗ «О персональных данных»;

Федеральный закон от 24.04.2008 № 48-ФЗ «Об опеке и попечительстве»;

Федеральный закон от 27.07.2010 № 210-ФЗ «Об организации предоставления государственных и муниципальных услуг»;

Федеральный закон от 06.04.2011 № 63-ФЗ «Об электронной подписи»;

Постановление Правительства Российской Федерации от 18.05.2009 № 423 «Об отдельных вопросах осуществления опеки и попечительства в отношении несовершеннолетних граждан»;

Постановление Правительства Санкт-Петербурга от 23.12.2011 № 1753 «О порядке межведомственного информационного взаимодействия при предоставлении государственных и муниципальных услуг исполнительными органами государственной власти Санкт-Петербурга и органами местного самоуправления в Санкт-Петербурге, а также услуг государственных учреждений, подведомственных исполнительным органам государственной власти Санкт-Петербурга, и других организаций, в которых размещается государственное задание (заказ)»;

Приказ Министерства образования и науки Российской Федерации от 12.11.2008 № 347 «Об утверждении Административного регламента Министерства образования и науки Российской Федерации по исполнению государственной функции федерального оператора государственного банка данных о детях, оставшихся без попечения родителей, и выдачи предварительных разрешений на усыновление детей в случаях, предусмотренных законодательством Российской Федерации»;

Приказ Министерства образования и науки Российской Федерации от 14.09.2009 № 334 «О реализации Постановления Правительства Российской Федерации от 18 мая 2009 г. № 423»;

Приказ Министерства образования и науки Российской Федерации от 20.08.2012 № 623 «Об утверждении требований к содержанию программы подготовки лиц, желающих принять на воспитание в свою семью ребенка, оставшегося без попечения родителей, и формы свидетельства о прохождении такой подготовки на территории Российской Федерации»;

Закон Санкт-Петербурга от 31.10.2007 № 536-109 «О наделении органов местного самоуправления в Санкт-Петербурге отдельными государственными полномочиями Санкт-Петербурга по организации и осуществлению деятельности по опеке и попечительству, назначению и выплате денежных средств на содержание детей, находящихся под опекой или попечительством, и денежных средств на содержание детей, переданных на воспитание в приемные семьи, в Санкт-Петербурге».

2.6. Исчерпывающий перечень документов, необходимых в соответствии с нормативными правовыми актами для предоставления государственной услуги, которые являются необходимыми и обязательными для предоставления государственной услуги, подлежащих представлению заявителем:

2.6.1. Для осуществления подготовки граждан, выразивших желание стать опекунами или попечителями:

заявление гражданина, выразившего желание стать опекуном или попечителем либо принять детей, оставшихся без попечения родителей, в семью на воспитание в иных установленных семейным законодательством Российской Федерации формах (в свободной форме);

документ, удостоверяющий личность<sup>1</sup>.

2.6.2. Для осуществления учета граждан, выразивших желание стать опекунами или попечителями:

заявление гражданина, выразившего желание стать опекуном или попечителем либо принять детей, оставшихся без попечения родителей, в семью на воспитание в иных установленных семейным законодательством Российской Федерации формах по форме, утвержденной Приказом Министерства образования и науки Российской Федерации от 14.09.2009 № 334 (приложение № 5 к настоящему Регламенту);

паспорт или иной документ, удостоверяющий личность<sup>1</sup>;

справка с места работы с указанием должности и размера средней заработной платы за последние 12 месяцев, а для граждан, не состоящих в трудовых отношениях, - иной документ, подтверждающий доходы (для пенсионеров - копии пенсионного удостоверения, справки из территориального органа Пенсионного фонда Российской Федерации или иного органа, осуществляющего пенсионное обеспечение);

медицинское заключение о состоянии здоровья по результатам освидетельствования гражданина, выразившего желание стать опекуном или попечителем, выданное в порядке, устанавливаемом Министерством здравоохранения Российской Федерации;

письменное согласие совершеннолетних членов семьи с учетом мнения детей, достигших 10-летнего возраста, проживающих совместно с гражданином, выразившим желание стать опекуном или попечителем, на прием ребенка (детей) в семью;

справка о соответствии жилых помещений санитарным и техническим правилам и нормам, выданная соответствующими уполномоченными органами (выдаются по запросу отдела опеки и попечительства Администрации на безвозмездной основе);

свидетельство или иной документ о прохождении подготовки лица, желающего усыновить ребенка, в порядке, установленном пунктом 4 статьи 127 Семейного кодекса Российской Федерации;

---

<sup>1</sup>В качестве документа, удостоверяющего личность, предъявляются:

паспорт гражданина Российской Федерации.

паспорт гражданина СССР, вкладыш в паспорт гражданина СССР, подтверждающий наличие гражданства Российской Федерации.

иные документы, удостоверяющие личность гражданина, предусмотренные указами Президента Российской Федерации от 21.12.1996 № 1752 «Об основных документах, удостоверяющих личность гражданина Российской Федерации за пределами Российской Федерации», от 14.11.2002 № 1325 «Об утверждении Положения о порядке рассмотрения вопросов гражданства Российской Федерации» и от 13.04.2011 № 444 «О дополнительных мерах по обеспечению прав и защиты интересов несовершеннолетних граждан Российской Федерации».

Федерации (кроме близких родственников детей, а также лиц, которые являются или являлись опекунами (попечителями) детей и которые не были отстранены от исполнения возложенных на них обязанностей);

автобиография.

2.7. Исчерпывающий перечень документов, необходимых в соответствии с нормативными правовыми актами для предоставления государственной услуги, которые заявитель вправе представить<sup>2</sup>:

выписка из домовой (поквартирной) книги с места жительства или иной документ, подтверждающие право пользования жилым помещением либо право собственности на жилое помещение, и копия финансового лицевого счета с места жительства;

свидетельство о браке (если гражданин, выразивший желание стать опекуном или попечителем, состоит в браке);

справка органов внутренних дел, подтверждающая отсутствие у гражданина, выразившего желание стать опекуном или попечителем, судимости за умышленное преступление против жизни и здоровья граждан.

2.7.1. При предоставлении государственной услуги запрещено требовать от заявителя:

представления документов и информации или осуществления действий, представление или осуществление которых не предусмотрено нормативными правовыми актами, регулирующими отношения, возникающие в связи с предоставлением государственной услуги;

представления документов и информации, которые находятся в распоряжении органов, предоставляющих государственную услугу, иных государственных органов, органов местного самоуправления и организаций, в соответствии с нормативными правовыми актами Российской Федерации, нормативными правовыми актами субъектов Российской Федерации и муниципальными правовыми актами.

2.8. Основания для отказа в приеме документов, необходимых для предоставления государственной услуги:

непредставление необходимых документов, указанных в пункте 2.6. настоящего Регламента;

представление заявителем документов, содержащих исправления, серьезные повреждения, не позволяющие однозначно истолковать их содержание, отсутствие обратного адреса, отсутствие подписи, печати и др.

2.9. Исчерпывающий перечень оснований для приостановления и (или) отказа в предоставлении государственной услуги.

2.9.1. Отказ в предоставлении государственной услуги осуществляется в случае, если документы, указанные в пунктах 2.6, 2.7 настоящего Регламента, не содержат сведений, подтверждающих право на предоставление государственной услуги.

2.9.2. Оснований для приостановления предоставления государственной услуги действующим законодательством не предусмотрено.

2.10. Услуги, необходимые и обязательные для предоставления государственной услуги, в том числе сведения о документе (документах), выдаваемом (выдаваемых) организациями, участвующими в предоставлении государственной услуги, действующим законодательством не предусмотрены.

2.11. Плата за предоставление государственной услуги не взимается.

---

<sup>2</sup> В соответствии с пунктом 2 части 1 статьи 7 и частью 6 статьи 7 Федерального закона от 27.07.2010 № 210-ФЗ «Об организации предоставления государственных и муниципальных услуг» заявитель вправе представить указанные документы в форме документа на бумажном носителе или в форме электронного документа по собственной инициативе.

Направление органом местного самоуправления Санкт-Петербурга межведомственных запросов и получение ответов на них в электронной форме с использованием единой системы межведомственного электронного взаимодействия возможно с момента подключения к указанной системе региональных систем межведомственного электронного взаимодействия субъектов Российской Федерации.

2.12. Максимальный срок ожидания в очереди (при ее наличии) при подаче заявления о предоставлении государственной услуги и при получении результата государственной услуги не должен превышать одного часа.

2.13. Срок и порядок регистрации запроса заявителя о предоставлении государственной услуги.

При обращении заявителя в Администрацию регистрация заявления осуществляется специалистом отдела опеки и попечительства в присутствии заявителя. Регистрация заявления осуществляется в течение одного рабочего дня с момента получения документов, указанных в пунктах 2.6., 2.7. настоящего Регламента.

При поступлении в Администрацию заявления в электронном виде посредством Информационного портала «Государственные услуги в Санкт-Петербурге», регистрация заявления осуществляется специалистом отдела опеки и попечительства в течение одного рабочего дня с момента получения документов, указанных в пунктах 2.6, 2.7 настоящего Регламента.

2.14. Требования к помещениям, в которых предоставляются государственные услуги, к месту ожидания и приема заявителей, размещению и оформлению визуальной, текстовой и мультимедийной информации о порядке предоставления государственной услуги.

2.14.1. Помещения, в которых предоставляются государственные услуги, место ожидания, должны иметь площади, предусмотренные санитарными нормами и требованиями к рабочим (офисным) помещениям, где оборудованы рабочие места с использованием персональных компьютеров и копировальной техники, и места для приема посетителей, а также должны быть оборудованы стульями и столами, иметь писчие принадлежности (карандаши, авторучки, бумагу) для заполнения запросов о предоставлении государственной услуги и производству вспомогательных записей (памяток, пояснений).

2.14.2. На информационных стендах, размещаемых в местах приема граждан, и на официальном сайте Правительства Санкт-Петербурга содержится следующая информация:

наименование государственной услуги; перечень органов и организаций, участвующих в предоставлении государственной услуги;

график (режим) работы, адрес и контактная информация об Администрации;

порядок предоставления государственной услуги;

перечень категорий граждан, имеющих право на получение государственной услуги;

перечень документов, необходимых для получения государственной услуги;

образец заполнения заявления на получение государственной услуги.

2.15. Показатели доступности и качества государственной услуги:

2.15.1. Количество взаимодействий заявителя с Администрацией либо Многофункциональным центром, участвующими в предоставлении государственной услуги – не более 3.

2.15.2. Продолжительность взаимодействий – указана в разделе 3 настоящего Регламента.

2.15.3. Способы предоставления государственной услуги заявителю:

непосредственно при посещении Администрации;

в подразделении Многофункционального центра;

в электронном виде (посредством Портала в соответствии с этапами предоставления государственной услуги, определенными распоряжением Правительства Санкт-Петербурга от 22.03.2011 № 8-рп).

2.15.4. В случае направления заявителем заявления и документов, необходимых для предоставления государственной услуги, через Портал с прохождением промежуточных этапов предоставления государственной услуги заявитель может ознакомиться на Портале (в соответствии с этапами предоставления государственной услуги, определенными распоряжением Правительства Санкт-Петербурга от 22.03.2011 № 8-рп).

2.15.5. Способы информирования заявителя о результатах предоставления государственной услуги: лично при посещении Администрации, по электронной почте, в письменном виде путем направления по почте.

2.15.6. Количество документов, необходимых для предоставления заявителем



в целях получения государственной услуги:

2.15.6.1. Подготовка граждан, выразивших желание стать опекунами или попечителями – 2;

2.15.6.2. Учет граждан, выразивших желание стать опекунами или попечителями – от 6 до 12.

2.15.7. Предусмотрено межведомственное взаимодействие Администрации при предоставлении государственной услуги с СПб ГКУ ЖА, с МВД РФ, с Росреестром, с КЗАГС.

2.15.8. Количество документов (информации), которые Администрация запрашивает без участия заявителя – от 0 до 3.

2.15.9. Административные процедуры в рамках предоставления государственной услуги, осуществляемые в электронном виде, осуществляются в соответствии с этапами предоставления государственной услуги, определенными распоряжением Правительства Санкт-Петербурга от 22.03.2011 № 8-пп.

2.15.10. Срок предоставления государственной услуги:

2.15.10.1. Подбор граждан, выразивших желание стать опекунами или попечителями: сроки законодательством не установлены.

2.15.10.2. Подготовка граждан, выразивших желание стать опекунами или попечителями: осуществляется в соответствии с программой и порядком осуществления подготовки лиц, желающих принять на воспитание в свою семью ребенка, оставшегося без попечения родителей, утверждаемыми Правительством Санкт-Петербурга.

2.15.10.3. Учет граждан, выразивших желание стать опекунами или попечителями: в течение 15 дней со дня представления документов, указанных в пунктах 2.6, 2.7 настоящего Регламента.

2.15.11. Порядок осуществления контроля за предоставлением государственной услуги, со стороны граждан, их объединений и организаций осуществляется в соответствии с действующим законодательством.

2.16. Иные требования, в том числе учитывающие особенности предоставления государственной услуги в электронной форме.

2.16.1. Информация по вопросам предоставления государственной услуги доводится до сведения заявителей, по их письменным (в том числе в электронном виде) и устным обращениям.

Администрацией принимаются обращения в письменном виде свободной формы (в том числе в электронной форме). В письменном обращении указываются: наименование Администрации либо фамилия, имя, отчество соответствующего должностного лица Администрации, а также фамилия, имя, отчество заявителя, почтовый адрес, по которому должны быть направлены ответ, уведомление о переадресации обращения, суть обращения, подпись заявителя и дата.

В случае необходимости в подтверждение изложенных в письменном обращении фактов к письменному обращению прилагаются документы и материалы либо их копии.

При ответах на телефонные звонки и устные обращения специалист подробно и в корректной форме информирует обратившееся лицо по вопросу предоставления государственной услуги.

Ответ на телефонный звонок начинается с информации о наименовании органа, в который позвонило обратившееся лицо, фамилии, имени, отчестве и должности специалиста, принявшего телефонный звонок.

Во время разговора специалист четко произносит слова, избегает параллельных разговоров с окружающими людьми и не прерывает разговор по причине поступления звонка на другой аппарат;

Специалист, осуществляющий устную консультацию, принимает все необходимые меры для ответа, в том числе и с привлечением других специалистов.

В случае если специалист, к которому обратилось лицо, не может ответить на данный вопрос в настоящий момент, он предлагает обратившемуся лицу назначить другое удобное для гражданина время для консультации.

В конце консультации специалист кратко подводит итог и перечисляет действия, которые следует предпринять обратившемуся лицу.

Ответ на письменное обращение дается в простой, четкой, понятной форме с указанием фамилии и инициалов, номера телефона специалиста, оформившего ответ.

2.16.2. По справочным номерам телефонов, указанных в пункте 1.3 настоящего Регламента, предоставляется следующая информация, связанная с предоставлением государственной услуги:

название, график (режим) работы, адрес и контактная информация об Администрации;

категории граждан, имеющие право на получение государственной услуги;

перечень документов, необходимых для получения государственной услуги;

срок принятия решения о предоставлении государственной услуги;

о текущих административных действиях, предпринимаемых по обращению заявителя;

о принятом решении по конкретному письменному обращению;

порядок обжалования действий (бездействия) должностных лиц, а также принимаемых ими решений при предоставлении государственной услуги;

порядок записи на прием к должностному лицу.

2.16.3. Особенности предоставления государственной услуги в электронной форме:

заявитель может получить государственную услугу в электронной форме путем заполнения в электронном виде заявления на Информационном портале «Государственные услуги в Санкт-Петербурге» ([www.gu.spb.ru](http://www.gu.spb.ru)) (далее – Портал).

Государственная услуга может быть получена в электронной форме в соответствии с Планом перехода на предоставление исполнительными органами государственной власти Санкт-Петербурга государственных услуг в электронном виде, утвержденным распоряжением Правительства Санкт-Петербурга от 22.03.2011 № 8-рп «О мероприятиях по переходу на предоставление исполнительными органами государственной власти Санкт-Петербурга государственных услуг в электронном виде».

Этапы перехода на предоставление услуг в электронном виде:

1-й этап – размещение информации об услуге в Сводном реестре государственных услуг и на Едином портале государственных услуг;

2-й этап – размещение на Едином портале государственных услуг форм заявлений и иных документов, необходимых для получения соответствующих услуг, и обеспечение доступа к ним для копирования и заполнения в электронном виде;

3-й этап – обеспечение возможности для заявителей в целях получения услуги представлять документы в электронном виде с использованием Единого портала государственных услуг.

Электронные заявления (заявки) отправляются через «Электронную приемную» Портала с использованием «логина» и «пароля» заявителя, а также могут быть подписаны заявителем электронной подписью или заверены универсальной электронной картой.

К документам, направляемым в электронной форме, предоставляются следующие требования:

они должны быть предоставлены в форме электронных документов (электронных образов документов), удостоверенных электронной подписью лица, подписавшего документ, уполномоченного лица органа, выдавшего документ, или электронной подписью нотариуса;

каждый отдельный документ должен быть загружен в виде отдельного файла. Количество файлов должно соответствовать количеству документов, направляемых для получения государственной услуги, а наименование файлов должно позволять идентифицировать документ и количество страниц в документе.

В случае, если после направления заявителем электронного заявления (заявки) следует обязательное посещение заявителем Администрации, то для заявителя, отправившего электронную заявку, должностное лицо Администрации формирует приглашение на прием, которое отображается в браузере заявителя. Приглашение содержит необходимую информацию с указанием: адреса структурного подразделения Администрации, в который необходимо обратиться заявителю, даты и времени приема, идентификационного номера приглашения, а также перечня документов, которые необходимо предоставить на приеме.

### **III. Состав, последовательность и сроки выполнения административных процедур, требования к порядку их выполнения, в том числе особенности выполнения административных процедур в электронной форме**

За предоставлением государственной услуги заявители могут обращаться на бумажном носителе с заявлением в Администрацию по месту жительства заявителя либо Многофункциональный центр, в форме электронного документа – через Портал.

Описание последовательности административных процедур при предоставлении государственной услуги:

информирование граждан о возможности стать опекунами или попечителями;  
подготовка граждан, выразивших желание стать опекунами или попечителями;  
прием заявления и документов, необходимых для предоставления государственной услуги;  
подготовка и направление межведомственных запросов о предоставлении документов, необходимых для предоставления государственной услуги, находящихся в распоряжении иных государственных органов и организаций, в том числе с использованием единой системы межведомственного электронного взаимодействия;

проведение обследования условий жизни гражданина, выразившего желание стать опекуном или попечителем несовершеннолетнего гражданина либо принять детей, оставшихся без попечения родителей, в семью на воспитание в иных установленных семейным законодательством Российской Федерации формах;

принятие решения о назначении опекуна или попечителя (выдача заключения о возможности гражданина быть опекуном или попечителем) либо решения об отказе в назначении опекуна или попечителя (выдача заключения о невозможности гражданина быть опекуном или попечителем);

постановка на учет граждан, выразивших желание стать опекунами или попечителями.

3.1. Информирование граждан о возможности стать опекунами или попечителями.

3.1.1. События (юридические факты), являющиеся основанием для начала административной процедуры, установлены в соответствии с п.3 Правил подбора, учета и подготовки граждан, выразивших желание стать опекунами или попечителями несовершеннолетних граждан либо принять детей, оставшихся без попечения родителей, в семью на воспитание в иных установленных семейным законодательством Российской Федерации формах, утвержденных постановлением Правительства Российской Федерации от 18.05.2009 № 423.

3.1.2. Содержание и продолжительность выполнения административной процедуры.

Администрация осуществляет информирование граждан, проживающих на подведомственной территории, о возможности стать опекунами или попечителями через средства массовой информации.

Продолжительность административной процедуры: постоянно.

3.1.3. Ответственным за выполнение административной процедуры является Администрация.

3.1.4. Критерии принятия решения в рамках административной процедуры: предоставление Администрацией полной и достоверной информации в соответствии с требованиями действующего законодательства.

3.1.5. Результат административной процедуры:

обращение граждан в Администрацию с просьбой предоставить информацию о возможности стать опекуном или попечителем либо принять детей, оставшихся без попечения родителей, в семью на воспитание в иных установленных семейным законодательством Российской Федерации формах.

3.1.6. Способ фиксации результата выполнения административной процедуры:

размещение информации о возможности стать опекунами или попечителями, в средствах массовой информации, на стендах в помещении Администрации.

3.2. Подготовка граждан, выразивших желание стать опекунами или попечителями.

3.2.1. События (юридические факты), являющиеся основанием для начала административной процедуры: обращение гражданина, выразившего желание стать опекуном или попечителем либо принять детей, оставшихся без попечения родителей, в семью на воспитание в иных установленных семейным законодательством Российской Федерации формах, в организацию, осуществляющую полномочие органов опеки и попечительства.

3.2.2. Содержание и продолжительность выполнения административной процедуры.

Организация, осуществляющая полномочие органов опеки и попечительства:

осуществляет подготовку граждан, выразивших желание стать опекунами или попечителями, в соответствии с программой и порядком осуществления подготовки лиц, желающих принять на воспитание в свою семью ребенка, оставшегося без попечения родителей, утверждаемыми Правительством Санкт-Петербурга;

выдает свидетельство о прохождении подготовки лиц, желающих принять на воспитание в свою семью ребенка, оставшегося без попечения родителей, на территории Российской Федерации по форме, утвержденной Приказом Министерства образования и науки Российской Федерации от 20.08.2012 № 623 «Об утверждении требований к содержанию программы подготовки лиц, желающих принять на воспитание в свою семью ребенка, оставшегося без попечения родителей, и формы свидетельства о прохождении такой подготовки на территории Российской Федерации».

Руководитель организации, осуществляющей полномочие органов опеки и попечительства:

подписывает свидетельство о прохождении подготовки лиц, желающих принять на воспитание в свою семью ребенка, оставшегося без попечения родителей.

Продолжительность административной процедуры определяется в соответствии с программой и порядком осуществления подготовки лиц, желающих принять на воспитание в свою семью ребенка, оставшегося без попечения родителей, утверждаемыми Правительством Санкт-Петербурга.

3.2.3. Ответственными за выполнение административной процедуры являются:

руководитель организации, осуществляющей полномочие органов опеки и попечительства; специалисты организации, осуществляющей полномочие органов опеки и попечительства.

3.2.4. Критерии принятия решения в рамках административной процедуры действующим законодательством не определены.

3.2.5. Результат административной процедуры:

вручение гражданину, выразившему желание стать опекуном или попечителем, свидетельства о прохождении подготовки лиц, желающих принять на воспитание в свою семью ребенка, оставшегося без попечения родителей, на территории Российской Федерации по форме, утвержденной Приказом Министерства образования и науки Российской Федерации от 20.08.2012 № 623 «Об утверждении требований к содержанию программы подготовки лиц, желающих принять на воспитание в свою семью ребенка, оставшегося без попечения родителей, и формы свидетельства о прохождении такой подготовки на территории Российской Федерации».

3.2.6. Способ фиксации результата выполнения административной процедуры:

подписание руководителем организации, осуществляющей полномочие органов опеки и попечительства, свидетельства о прохождении подготовки лиц, желающих принять на воспитание в свою семью ребенка, оставшегося без попечения родителей.

3.3. Прием заявления и документов, необходимых для предоставления государственной услуги.

3.3.1. События (юридические факты), являющиеся основанием для начала административной процедуры: обращение гражданина в Администрацию по месту жительства с заявлением о назначении его опекуном или попечителем либо с заявлением о выдаче заключения о возможности быть опекуном или попечителем и перечнем документов, указанных в пунктах 2.6, 2.7 настоящего Регламента.

3.3.2. Ответственным за выполнение административной процедуры является специалист отдела опеки и попечительства Администрации, ответственный за прием заявления и документов, необходимых для предоставления государственной услуги.

### 3.3.3. Содержание и продолжительность выполнения административной процедуры.

Специалист отдела опеки и попечительства Администрации, ответственный за прием заявления и документов, необходимых для предоставления государственной услуги, при обращении заявителей:

определяет предмет обращения;

устанавливает личность заявителя;

консультирует заявителя о порядке оформления заявления и проверяет правильность его оформления;

проверяет наличие документов и дает их оценку на предмет соответствия перечню документов, указанных в пунктах 2.6., 2.7 настоящего Регламента;

фиксирует факт приема документов в журнале регистрации;

в случае необходимости направления межведомственных запросов в исполнительные органы государственной власти (организации) Санкт-Петербурга о предоставлении необходимых сведений (документов), а также получение ответов на них (далее – межведомственный запрос) передает копию заявления с отметкой о необходимости подготовки межведомственных запросов специалисту органов местного самоуправления, ответственному за подготовку и направление межведомственных запросов, а также получение ответов на них, в том числе с использованием единой системы межведомственного электронного взаимодействия;

принимает решения о проведении обследования условий жизни гражданина, выразившего желание стать опекуном или попечителем несовершеннолетнего гражданина либо принять детей, оставшихся без попечения родителей, в семью на воспитание в иных установленных семейным законодательством Российской Федерации формах.

Продолжительность административной процедуры не должна превышать одного рабочего дня.

Специалист отдела опеки и попечительства Администрации, ответственный за прием заявления и документов, необходимых для предоставления государственной услуги, посредством Многофункционального центра:

получает копии документов и реестр документов из Многофункционального центра:

а) в электронном виде (в составе пакетов электронных дел получателей государственной услуги);

б) на бумажных носителях (в случае необходимости обязательного представления оригиналов документов);

проводит сверку реестра документов с представленными документами, определяет необходимость осуществления межведомственных запросов в исполнительные органы государственной власти Санкт-Петербурга, органы государственной власти (организации) субъектов Российской Федерации, других государств, о чем на заявлении делается соответствующая запись;

проверяет наличие документов и дает их оценку на предмет соответствия перечню документов, указанных в пунктах 2.6, 2.7 настоящего Регламента, определяет необходимость осуществления межведомственных запросов, о чем на заявлении делается соответствующая запись;

в случае необходимости направления межведомственных запросов передает копию заявления с отметкой о необходимости подготовки межведомственных запросов специалисту отдела опеки и попечительства Администрации, ответственному за подготовку и направление межведомственных запросов, а также получение ответов на них;

фиксирует факт приема документов, указанных в пунктах 2.6, 2.7 настоящего Регламента, в журнале регистрации;

передает комплект документов заявителя для принятия решения специалисту отдела опеки и попечительства Администрации, ответственному за подготовку решения о предоставлении мер социальной поддержки.

3.3.4. Критерием принятия решения в рамках административной процедуры является соответствие комплекта документов, требованиям, установленным Правилами подбора, учета и

подготовки граждан, выразивших желание стать опекунами или попечителями, утвержденными Постановлением Правительства Российской Федерации от 18.05.2009 № 423 «Об отдельных вопросах осуществления опеки и попечительства в отношении несовершеннолетних граждан» и настоящему Регламенту.

#### 3.3.5. Результат административной процедуры:

принятие решения о проведении обследования условий жизни гражданина, выразившего желание стать опекуном или попечителем несовершеннолетнего гражданина либо принять детей, оставшихся без попечения родителей, в семью на воспитание в иных установленных семейным законодательством Российской Федерации формах.

#### 3.3.6. Способ фиксации результата выполнения административной процедуры:

регистрация заявления и документов в журнале регистрации.

3.4. Подготовка и направление межведомственных запросов о предоставлении документов, необходимых для предоставления государственной услуги, находящихся в распоряжении иных государственных органов и организаций, в том числе с использованием единой системы межведомственного электронного взаимодействия.

3.4.1. Юридические факты, являющиеся основанием для начала административной процедуры: получение специалистом отдела опеки и попечительства Администрации, ответственным за подготовку, направление межведомственных запросов и получение ответов на них, заявления и комплекта документов, необходимых для предоставления государственной услуги.

#### 3.4.2. Содержание и продолжительность выполнения административной процедуры:

специалист отдела опеки и попечительства Администрации, ответственный за подготовку, направление межведомственных запросов и получение ответов на них осуществляет следующие административные действия:

определяет состав документов (информации), подлежащих получению по межведомственным запросам, и органы (организации), в которые должны быть направлены межведомственные запросы;

подготавливает проекты межведомственных запросов, в том числе в форме электронного документа;

представляет проекты межведомственных запросов на подпись лицу, уполномоченному подписывать межведомственные запросы, в том числе с использованием электронной подписи;

направляет межведомственные запросы в: СПб ГКУ ЖА посредством автоматизированной информационной системы «Население. Жилой фонд»; в МВД РФ; в Росреестр; КЗАГС;

получает ответы на межведомственные запросы;

анализирует документы (информацию), полученные в рамках межведомственного взаимодействия (ответы на межведомственные запросы), на соответствие направленному межведомственному запросу;

передает полученные документы (информацию) специалисту отдела опеки и попечительства Администрации, ответственному за подготовку проекта постановления о назначении опекуна или попечителя (заключения о возможности гражданина быть опекуном или попечителем) либо проекта постановления об отказе в назначении опекуна или попечителя (заключения о невозможности гражданина быть опекуном или попечителем).

Межведомственный запрос должен содержать следующие сведения:

наименование органа (организации), направляющего межведомственный запрос;

наименование органа (организации), в адрес которого направляется межведомственный запрос;

наименование услуги, для предоставления которой необходимо представление документа и (или) информации, а также, если имеется, номер (идентификатор) такой услуги в реестре государственных услуг или реестре муниципальных услуг;

указание на положения нормативного правового акта, которыми установлено представление документа и (или) информации, необходимых для предоставления услуги, и указание на реквизиты данного нормативного правового акта;

сведения, необходимые для представления документа и (или) информации, установленные настоящим Регламентом;

контактная информация для направления ответа на межведомственный запрос;

дата направления межведомственного запроса и срок ожидаемого ответа на межведомственный запрос;

фамилия, имя, отчество и должность лица, подготовившего и направившего межведомственный запрос, его подпись, в том числе электронная подпись, а также номер служебного телефона и(или) адрес электронной почты данного лица для связи.

Межведомственный запрос направляется:

посредством региональной системы межведомственного электронного взаимодействия Санкт-Петербурга (далее - РСМЭВ);

по электронной почте;

иными способами, не противоречащими законодательству.

Датой направления межведомственного запроса считается дата регистрации исходящего запроса системой управления РСМЭВ, либо дата отправки документа с межведомственным запросом по электронной почте. В случае направления межведомственного запроса иными способами, предусмотренными законодательством, днем направления межведомственного запроса считается дата почтового отправления.

Если ответ на межведомственный электронный запрос не получен в течение 5 рабочих дней, специалист отдела опеки и попечительства Администрации, ответственный за подготовку, направление межведомственных запросов и получение ответов на них:

направляет повторный межведомственный электронный запрос;

информирует об этом в электронном виде Комитет по работе с исполнительными органами государственной власти и взаимодействию с органами местного самоуправления Администрации Губернатора Санкт-Петербурга и поставщика сведений (информации), своевременно не представившего ответ на межведомственный электронный запрос.

Информация о нарушении сроков ответа направляется на официальные адреса электронной почты исполнительных органов государственной власти Санкт-Петербурга, предназначенных для направления межведомственных запросов и получения ответов на межведомственные запросы (в соответствии с Приложением № 2 к постановлению Правительства Санкт-Петербурга от 23.12.2011 №1753).

Должностное лицо, не представившее (несвоевременно представившее) запрошенный документ (или информацию), подлежит административной, дисциплинарной или иной ответственности в соответствии с законодательством Российской Федерации.

Продолжительность административной процедуры составляет три рабочих дня.

В случае направления Администрацией межведомственных запросов в органы государственной власти (организации) субъектов Российской Федерации и иных государств, местные администрации муниципальных образований (в том числе иных субъектов Российской Федерации) и получения ответов на них срок предоставления государственной услуги может быть увеличен в соответствии с действующим законодательством.

Срок подготовки и направления ответа на межведомственный запрос в соответствии с Порядком не может превышать пяти рабочих дней после поступления межведомственного запроса.

3.4.3. Административная процедура осуществляется специалистом отдела опеки и попечительства Администрации, ответственным за подготовку, направление межведомственных запросов и получение ответов на них.

3.4.4. Критерием принятия решения в рамках административной процедуры является отсутствие в представленном заявителем комплекте документов, указанных в пункте 2.7 настоящего Регламента.

3.4.5. Результатом административной процедуры является направление межведомственного запроса и получение ответа.

3.4.6. Способом фиксации результата выполнения административной процедуры является регистрация межведомственного запроса в РСМЭВ.

3.5. Проведение обследования условий жизни гражданина, выразившего желание стать опекуном или попечителем несовершеннолетнего гражданина либо принять детей, оставшихся без попечения родителей, в семью на воспитание в иных установленных семейным законодательством Российской Федерации формах.

3.5.1. События (юридические факты), являющиеся основанием для начала административной процедуры: обращение гражданина в Администрацию с заявлением о назначении его опекуном или попечителем либо с заявлением о выдаче заключения о возможности быть опекуном или попечителем и комплектом документов, указанных в пунктах 2.6, 2.7 настоящего Регламента.

3.5.2. Ответственные за выполнение административной процедуры:

специалист отдела опеки и попечительства Администрации, ответственный за проведение обследования условий жизни граждан, выразивших желание стать опекунами или попечителями;

Руководитель Администрации.

3.5.3. Содержание и продолжительность выполнения административной процедуры.

В целях назначения опекуном или попечителем ребенка гражданина, выразившего желание стать опекуном или попечителем, или постановления его на учет специалист отдела опеки и попечительства Администрации, ответственный за проведение обследования условий жизни граждан, выразивших желание стать опекунами или попечителями, в течение 7 дней со дня представления документов, указанных в пунктах 2.6, 2.7 настоящего Регламента, проводит обследование условий его жизни, в ходе которого определяется отсутствие установленных действующим законодательством Российской Федерации обстоятельств, препятствующих назначению его опекуном или попечителем.

Результаты обследования и основанный на них вывод о возможности гражданина быть опекуном или попечителем указываются в акте обследования условий жизни гражданина, выразившего желание стать опекуном или попечителем несовершеннолетнего гражданина либо принять детей, оставшихся без попечения родителей, в семью на воспитание в иных установленных семейным законодательством Российской Федерации формах, форма которого утверждена Приказом Министерства образования и науки Российской Федерации от 14.09.2009 №334 «О реализации Постановления Правительства Российской Федерации от 18 мая 2009 №423» (приложение № 6 к настоящему Регламенту).

Акт обследования оформляется в течение 3 дней со дня проведения обследования условий жизни гражданина, выразившего желание стать опекуном или попечителем, подписывается проводившим проверку уполномоченным муниципальным служащим и утверждается руководителем Администрации.

Акт обследования оформляется в 2 экземплярах, один из которых направляется гражданину, выразившему желание стать опекуном или попечителем, в течение 3 дней со дня утверждения акта, второй хранится в органе опеки и попечительства.

3.5.4. Критерием принятия решения в рамках административной процедуры является отсутствие причин и оснований, препятствующих гражданину быть опекуном или попечителем либо принять детей, оставшихся без попечения родителей.

3.5.5. Результат административной процедуры:

составление акта обследования условий жизни гражданина, выразившего желание стать опекуном или попечителем несовершеннолетнего гражданина либо принять детей, оставшихся без попечения родителей, в семью на воспитание в иных установленных семейным законодательством Российской Федерации формах по форме, утвержденной Приказом Министерства образования и науки Российской Федерации от 14.09.2009 № 334 «О реализации Постановления Правительства Российской Федерации от 18 мая 2009 №423»;

направление (вручение) акта обследования условий жизни гражданину, выразившему желание стать опекуном или попечителем несовершеннолетнего гражданина либо принять детей, оставшихся без попечения родителей, в семью на воспитание в иных установленных семейным законодательством Российской Федерации формах, в течение 3 дней со дня утверждения акта.



### 3.5.6. Способ фиксации результата выполнения административной процедуры:

утверждение акта обследования условий жизни гражданина, выразившего желание стать опекуном или попечителем несовершеннолетнего гражданина либо принять детей, оставшихся без попечения родителей, в семью на воспитание в иных установленных семейным законодательством Российской Федерации формах, руководителем Администрации.

3.6. Принятие решения о назначении опекуна или попечителя (выдача заключения о возможности гражданина быть опекуном или попечителем) либо решения об отказе в назначении опекуна или попечителя (выдача заключения о невозможности гражданина быть опекуном или попечителем).

3.6.1. События (юридические факты), являющиеся основанием для начала административной процедуры: наличие в Администрации документов, указанных в пунктах 2.6, 2.7 настоящего Регламента, а также проведение обследования условий жизни гражданина, выразившего желание стать опекуном или попечителем.

#### 3.6.2. Ответственные за выполнение административной процедуры:

специалист отдела опеки и попечительства Администрации, ответственный за подготовку проекта постановления о назначении опекуна или попечителя (заключения о возможности гражданина быть опекуном или попечителем) либо проекта постановления об отказе в назначении опекуна или попечителя (заключения о невозможности гражданина быть опекуном или попечителем);

начальник отдела опеки и попечительства Администрации;

руководитель Администрации.

#### 3.6.3. Содержание и продолжительность выполнения административной процедуры.

специалист отдела опеки и попечительства Администрации, ответственный за подготовку проекта постановления о назначении опекуна или попечителя (заключения о возможности гражданина быть опекуном или попечителем) либо проекта постановления об отказе в назначении опекуна или попечителя (заключения о невозможности гражданина быть опекуном или попечителем) готовит:

проект постановления о назначении опекуна или попечителя либо проект постановления об отказе в назначении опекуна или попечителя;

проект заключения о возможности либо невозможности гражданина быть опекуном или попечителем по форме согласно приложению № 7 к настоящему Регламенту;

согласовывает проект постановления или проект заключения с начальником отдела опеки и попечительства;

направляет проект постановления или проект заключения руководителю Администрации на утверждение.

Руководитель Администрации:

изучает проект постановления, проект заключения;

в случае одобрения – подписывает постановление, заключение;

в случае несогласия – излагает замечания и возвращает указанные проекты на доработку и исправление начальнику отдела опеки и попечительства либо ответственному специалисту отдела опеки и попечительства Администрации.

После подписания постановления или заключения руководителем Администрации, специалист Администрации:

направляет (вручает) соответствующее постановление заявителю в течение 3 дней со дня его подписания;

направляет (вручает) соответствующее заключение заявителю в течение 3 дней со дня его подписания.

Продолжительность административной процедуры по принятию решения о назначении опекуна или попечителя (выдача заключения о возможности гражданина быть опекуном или попечителем) либо решения об отказе в назначении опекуна или попечителя (выдача заключения о невозможности гражданина быть опекуном или попечителем) не должна превышать 15 дней с момента представления документов, указанных в пунктах 2.6, 2.7 настоящего Регламента.

3.6.4. Критерии принятия решения о назначении опекуна или попечителя (выдачи заключения о возможности гражданина быть опекуном или попечителем) либо решения об отказе в назначении опекуна или попечителя (выдачи заключения о невозможности гражданина быть опекуном или попечителем) определяются наличием или отсутствием правовых оснований, предусмотренных Федеральным законом от 24.04.2008 № 48-ФЗ «Об опеке и попечительстве», Постановлением Правительства Российской Федерации от 18.05.2009 № 423 «Об отдельных вопросах осуществления опеки и попечительства в отношении несовершеннолетних граждан».

3.6.5. Результат административной процедуры:

направление (вручение) заявителю соответствующего постановления Администрации;

направление (вручение) заявителю соответствующего заключения Администрации.

3.6.6. Способ фиксации результата выполнения административной процедуры:

подписание руководителем Администрации соответствующего постановления, заключения;

регистрация постановления (заключения) в соответствующем(щих) журнале (лах) регистрации постановлений (заключений) Администрации.

3.7. Постановка на учет граждан, выразивших желание стать опекунами или попечителями либо принять детей, оставшихся без попечения родителей, в семью на воспитание в иных установленных семейным законодательством Российской Федерации формах.

3.7.1. События (юридические факты), являющиеся основанием для начала административной процедуры: подписание руководителем Администрации заключения о возможности гражданина быть опекуном или попечителем.

3.7.2. Ответственный за выполнение административной процедуры:

специалист отдела опеки и попечительства Администрации, ответственный за постановку на учет граждан, выразивших желание стать опекунами или попечителями либо принять детей, оставшихся без попечения родителей в семью на воспитание в иных, установленных семейным законодательством Российской Федерации формах.

3.7.3. Содержание и продолжительность выполнения административной процедуры.

Специалист отдела опеки и попечительства Администрации, ответственный за постановку на учет граждан, выразивших желание стать опекунами или попечителями либо принять детей, оставшихся без попечения родителей в семью на воспитание в иных, установленных семейным законодательством Российской Федерации формах, вносит сведения о гражданине, выразившем желание стать опекуном или попечителем в журнал по форме согласно приложению № 4 к настоящему Регламенту.

Продолжительность административной процедуры не должна превышать трех дней со дня подписания заключения о возможности гражданина быть опекуном или попечителем.

3.7.4. Критерии принятия решения определяются наличием или отсутствием правовых оснований, предусмотренных Федеральным законом от 24.04.2008 № 48-ФЗ «Об опеке и попечительстве», Постановлением Правительства Российской Федерации от 18.05.2009 № 423 «Об отдельных вопросах осуществления опеки и попечительства в отношении несовершеннолетних граждан».

3.7.5. Результат административной процедуры:

внесение сведений о гражданине, выразившем желание стать опекуном или попечителем в журнал по форме, согласно приложению № 4 к настоящему Регламенту.

3.7.6. Способ фиксации результата выполнения административной процедуры:

регистрация сведений о гражданине, выразившем желание быть опекуном или попечителем в журнале по форме согласно, приложению № 4 настоящему Регламенту.

#### **IV. Формы контроля за исполнением административного регламента**

4.1. Текущий контроль за соблюдением последовательности действий, определенных административными процедурами по предоставлению государственной услуги, осуществляется руководителем Администрации, а также руководителями организаций, осуществляющими полномочие органов опеки и попечительства.

4.2. Руководитель Администрации осуществляет контроль за:

надлежащим исполнением настоящего Регламента муниципальными служащими Администрации, непосредственно предоставляющими государственную услугу;

обеспечением сохранности принятых от заявителя документов и соблюдением муниципальными служащими Администрации, непосредственно предоставляющими государственную услугу, особенностей по сбору и обработке персональных данных заявителя.

4.2.1. Руководитель организации, осуществляющей полномочие органов опеки и попечительства, осуществляет контроль за:

надлежащим исполнением настоящего Регламента сотрудниками организации, осуществляющей полномочие органов опеки и попечительства;

обеспечением сохранности принятых от заявителя документов и соблюдением особенностей по сбору и обработке персональных данных заявителя.

4.3. Руководитель Администрации, руководитель организации, осуществляющей полномочие органов опеки и попечительства, а также муниципальные служащие Администрации и специалисты организации, осуществляющей полномочие органов опеки и попечительства, непосредственно предоставляющие государственную услугу, несут персональную ответственность за соблюдение сроков и порядка приема документов, своевременности оформления и отправления межведомственных запросов, соответствие результатов рассмотрения документов требованиям законодательства, принятию мер по проверке представленных документов, соблюдение сроков и порядка предоставления государственной услуги, подготовки отказа в предоставлении государственной услуги, за соблюдение сроков и порядка выдачи документов. Персональная ответственность руководителя Администрации, руководителя организации, осуществляющей полномочие органов опеки и попечительства, а также муниципальных служащих Администрации и специалистов организации, осуществляющей полномочие органов опеки и попечительства, непосредственно предоставляющих государственную услугу, закрепляется в должностных инструкциях в соответствии с требованиями законодательства.

В частности, должностные лица и муниципальные служащие, непосредственно предоставляющие государственную услугу, несут ответственность за:

требование у заявителей документов или платы, не предусмотренных настоящим Регламентом;

отказ в приеме документов по основаниям, не предусмотренным настоящим Регламентом;

нарушение сроков регистрации запросов заявителя о предоставлении государственной услуги;

нарушение срока предоставления государственной услуги;

направление необоснованных межведомственных запросов;

нарушение сроков подготовки межведомственных запросов и ответов на межведомственные запросы;

необоснованное непредоставление информации на межведомственные запросы.

4.4. Оператор Портала (специалисты СПб ГУП «Санкт-Петербургский информационно-аналитический центр») осуществляют контроль за своевременностью доставки электронных заявлений на автоматизированное рабочее место специалиста Администрации.

Персональная ответственность специалистов СПб ГУП «Санкт-Петербургский информационно-аналитический центр» закрепляется в должностных инструкциях в соответствии с требованиями законодательства.

Специалисты СПб ГУП «Санкт-Петербургский информационно-аналитический центр» несут ответственность за:

технологическое обеспечение работы Портала.

4.5. В рамках предоставления государственной услуги осуществляются плановые и внеплановые проверки полноты и качества предоставления государственной услуги.

Руководитель Администрации ежеквартально осуществляет выборочные проверки дел заявителей на предмет правильности принятия муниципальными служащими, непосредственно предоставляющими государственную услугу, решений, а также внеплановые проверки

в случае поступления жалоб (претензий) граждан в рамках досудебного обжалования.

**V. Досудебный (внесудебный) порядок обжалования решений и действий (бездействия) Администрации, организаций, предоставляющих государственную услугу, а также должностных лиц и муниципальных служащих Администрации**

5.1. Заявители имеют право на досудебное (внесудебное) обжалование решений и действий (бездействия), принятых (осуществляемых) Администрацией, организациями, осуществляющими полномочие органов опеки и попечительства, в ходе предоставления государственной услуги. Досудебный (внесудебный) порядок обжалования не исключает возможность обжалования решений и действий (бездействия), принятых (осуществляемых) в ходе предоставления государственной услуги, в судебном порядке. Досудебный (внесудебный) порядок обжалования не является для заявителя обязательным.

5.2. Предметом досудебного (внесудебного) обжалования являются:

5.2.1. Нарушение срока регистрации запроса заявителя о предоставлении государственной услуги;

5.2.2. Нарушение срока предоставления государственной услуги;

5.2.3. Требование у заявителя документов, не предусмотренных нормативными правовыми актами Российской Федерации, нормативными правовыми актами субъектов Российской Федерации, муниципальными правовыми актами для предоставления государственной услуги;

5.2.4. Отказ в приеме документов, предоставление которых предусмотрено нормативными правовыми актами Российской Федерации, нормативными правовыми актами субъектов Российской Федерации, муниципальными правовыми актами для предоставления государственной услуги у заявителя;

5.2.5. Отказ в предоставлении государственной услуги, если основания отказа не предусмотрены федеральными законами и принятыми в соответствии с ними иными нормативными правовыми актами Российской Федерации, нормативными правовыми актами Санкт-Петербурга;

5.2.6. Затребование с заявителя при предоставлении государственной услуги платы, не предусмотренной нормативными правовыми актами Российской Федерации, нормативными правовыми актами Санкт-Петербурга;

5.2.7. Отказ Администрации, муниципального служащего Администрации в исправлении допущенных опечаток и ошибок в выданных в результате предоставления государственной услуги документах, либо нарушение установленного срока таких исправлений;

5.3. Общие требования к порядку подачи и рассмотрения жалобы.

5.3.1. Жалоба подается в письменной форме на бумажном носителе, в электронной форме в Администрацию, организацию, осуществляющую полномочие органов опеки и попечительства. Жалобы на решения, принятые руководителем Администрации, подаются в Правительство Санкт-Петербурга.

5.3.2. Жалоба может быть направлена по почте, через многофункциональный центр, с использованием информационно-телекоммуникационной сети «Интернет», официального сайта Администрации, единого портала государственных и муниципальных услуг либо регионального портала государственных и муниципальных услуг, а также может быть принята при личном приеме заявителя.

5.3.3. Заявитель имеет право на получение информации и документов, необходимых для обоснования и рассмотрения жалобы (претензии). Администрация, должностные лица и муниципальные служащие Администрации, специалисты организаций, осуществляющих полномочие органов опеки и попечительства, обязаны предоставить заявителю возможность ознакомления с документами и материалами, непосредственно затрагивающими его права и свободы, если не имеется установленных федеральным законодательством ограничений на информацию, содержащуюся в этих документах, материалах. При этом документы, ранее поданные заявителями в Администрацию, выдаются по их просьбе в виде выписок или копий.

#### 5.3.4. Жалоба должна содержать:

полное наименование Администрации, должностного лица или муниципального служащего Администрации, организации, осуществляющей полномочие органов опеки и попечительства, специалиста организации, осуществляющей полномочие органа опеки и попечительства, решения и действия (бездействие) которых обжалуются;

фамилию, имя, отчество (последнее - при наличии), сведения о месте жительства заявителя - физического лица либо наименование, сведения о месте нахождения заявителя - юридического лица, а также номер (номера) контактного телефона, адрес (адреса) электронной почты (при наличии) и почтовый адрес, по которым должен быть направлен ответ заявителю;

сведения об обжалуемых решениях и действиях (бездействии) Администрации, должностного лица или муниципального служащего Администрации, специалиста организации, осуществляющей полномочие органов опеки и попечительства;

доводы, на основании которых заявитель не согласен с решением и действием (бездействием) Администрации, должностного лица или муниципального служащего Администрации, специалиста организации, осуществляющей полномочие органов опеки и попечительства. Заявителем могут быть представлены документы (при наличии), подтверждающие доводы заявителя, либо их копии.

5.3.5. Жалоба, поступившая в Администрацию, подлежит рассмотрению в следующие сроки:

в течение пятнадцати рабочих дней со дня регистрации жалобы;

в течение пяти рабочих дней со дня регистрации жалобы в случае обжалования отказа Администрации, должностного лица или муниципального служащего Администрации в приеме документов у заявителя либо в исправлении допущенных опечаток и ошибок или в случае обжалования нарушения установленного срока таких исправлений;

в иные сроки в случаях, установленных Правительством Российской Федерации.

5.3.6. По результатам рассмотрения жалобы Администрация принимает одно из следующих решений:

удовлетворяет жалобу, в том числе в форме отмены принятого решения, исправления допущенных Администрацией опечаток и ошибок в выданных в результате предоставления государственной услуги документах, возврата заявителю денежных средств, взимание которых не предусмотрено нормативными правовыми актами Российской Федерации, нормативными правовыми актами субъектов Российской Федерации, а также в иных формах;

отказывает в удовлетворении жалобы.

5.3.7. Не позднее дня, следующего за днем принятия решения, заявителю в письменной форме и по желанию заявителя в электронной форме направляется мотивированный ответ о результатах рассмотрения жалобы.

5.3.8. При рассмотрении обращения государственным органом, Администрацией или должностным лицом гражданин имеет право:

знакомиться с документами и материалами, касающимися рассмотрения жалобы, если это не затрагивает права, свободы и законные интересы других лиц и если в указанных документах и материалах не содержатся сведения, составляющие государственную или иную охраняемую федеральным законом тайну;

получать письменный ответ по существу поставленных в жалобе вопросов, уведомление о переадресации письменного обращения в государственный орган, Администрацию или должностному лицу, в компетенцию которых входит решение поставленных в обращении вопросов;

обращаться с жалобой на принятое по обращению решение или на действие (бездействие) в связи с рассмотрением обращения в административном и (или) судебном порядке в соответствии с законодательством Российской Федерации;

представлять дополнительные документы и материалы либо обращаться с просьбой об их истребовании, в том числе в электронной форме;

обращаться с заявлением о прекращении рассмотрения жалобы.

5.3.9. В случае установления в ходе или по результатам рассмотрения жалобы признаков состава административного правонарушения или преступления, должностное лицо, наделенное полномочиями по рассмотрению жалоб, незамедлительно направляет имеющиеся материалы в органы прокуратуры.

5.3.10. Исполнительные органы государственной власти Санкт-Петербурга и должностные лица, которым может быть адресована жалоба (претензия) заявителя в досудебном (внесудебном) порядке:

В случае, если предметом жалобы (претензии) заявителя являются действия оператора Портала, жалоба (претензия) направляется в адрес Комитета по информатизации и связи:

191060, Смольный, Комитет по информатизации и связи;

Е-mail: [kis@gov.spb.ru](mailto:kis@gov.spb.ru);

Телефон: 576-71-23.

В случае, если предметом жалобы (претензии) заявителя являются действия муниципальных служащих Администрации, предоставляющих государственную услугу, жалоба (претензия) может быть направлена в адрес Комитета по социальной политике Санкт-Петербурга:

190000, Санкт-Петербург, пер. Антоненко, д. 6,

тел. (812) 576-24-61, факс (812) 576-24-60,

адрес электронной почты: [ksp@gov.spb.ru](mailto:ksp@gov.spb.ru).

Вице-губернатор Санкт-Петербурга, курирующий соответствующую отрасль:

191060, Смольный, Санкт-Петербург,

тел. (812) 576-44-80, факс (812) 576-7955.

## VI. Приложения

Приложение № 1: блок-схема предоставления государственной услуги;

Приложение № 2: почтовые адреса, справочные телефоны и адреса электронной почты структурных подразделений СПб ГКУ «Многофункциональный центр предоставления государственных услуг».

Приложение № 3: почтовые адреса, справочные телефоны и адреса электронной почты Санкт-Петербургских государственных казенных учреждений – районных жилищных агентств.

Приложение № 4: форма Журнала учета граждан, обратившихся в орган опеки и попечительства с просьбой дать заключение о возможности быть опекуном (попечителем) несовершеннолетнего гражданина или назначить опекуном (попечителем) несовершеннолетнего гражданина;

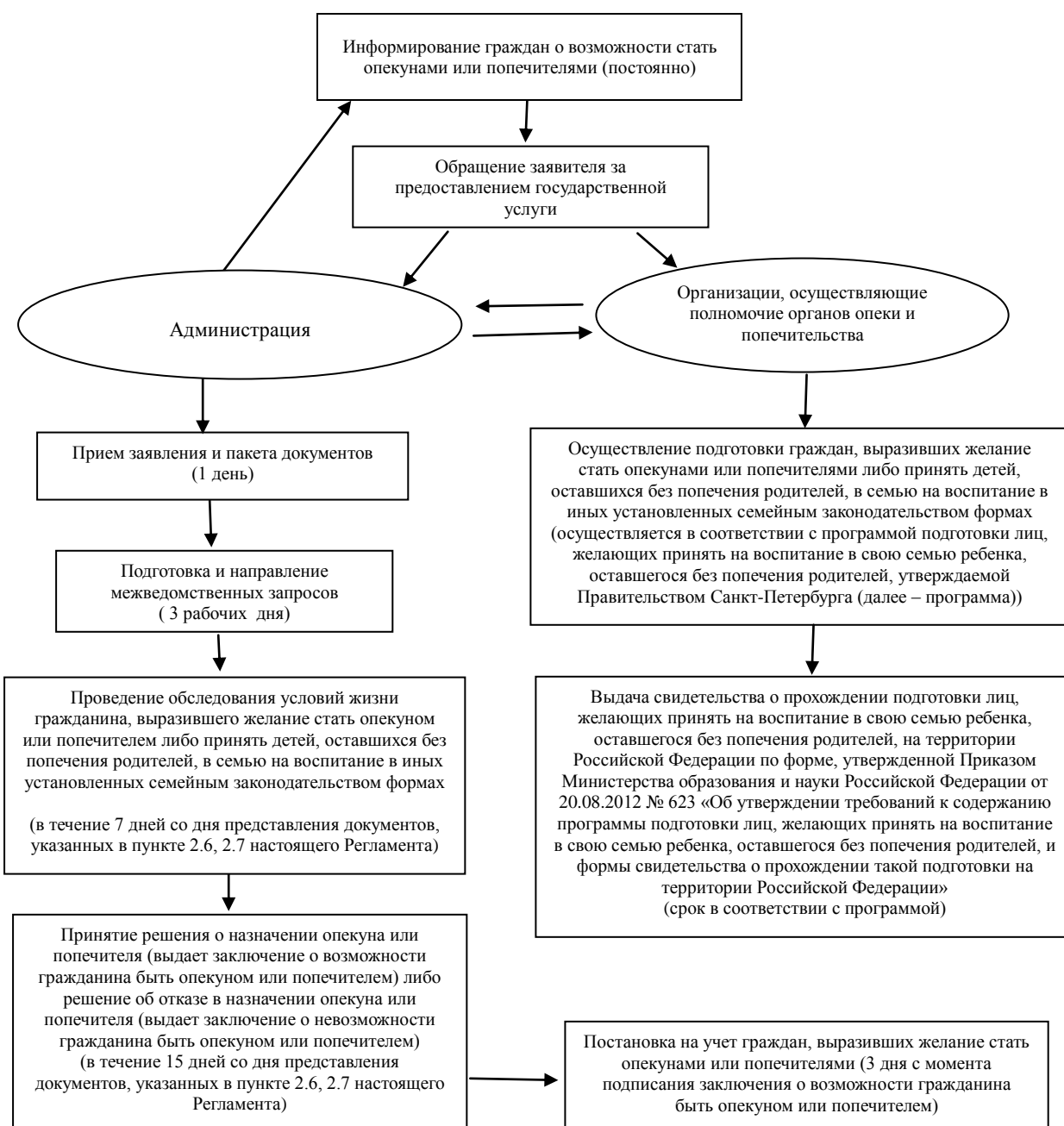
Приложение № 5: форма заявления гражданина, выразившего желание стать опекуном или попечителем либо принять детей, оставшихся без попечения родителей, в семью на воспитание в иных установленных семейным законодательством Российской Федерации формах;

Приложение № 6: форма акта обследования условий жизни гражданина, выразившего желание стать опекуном или попечителем несовершеннолетнего гражданина либо принять детей, оставшихся без попечения родителей, в семью на воспитание в иных установленных семейным законодательством Российской Федерации формах;

Приложение № 7: форма заключения органа опеки и попечительства, выданного по месту жительства гражданина, о возможности гражданина быть усыновителем, опекуном (попечителем) или приемным родителем.

Приложение № 1  
к Административному регламенту Местной администрации  
внутригородского Муниципального образования Санкт-Петербурга  
муниципальный округ Полустрово по предоставлению  
государственной услуги по подбору, учету и подготовке граждан,  
выразивших желание стать опекунами или попечителями либо принять  
детей, оставшихся без попечения родителей, в семью на воспитание в  
иных установленных семейным законодательством формах

### Блок-схема предоставления государственной услуги



## Приложение № 2

к Административному регламенту Местной администрации внутригородского Муниципального образования Санкт-Петербурга муниципальный округ Полустрово по предоставлению государственной услуги по подбору, учету и подготовке граждан, выразивших желание стать опекунами или попечителями либо принять детей, оставшихся без попечения родителей, в семью на воспитание в иных установленных семейным законодательством формах

**Почтовые адреса, справочные телефоны и адреса электронной почты структурных подразделений  
СПб ГКУ «Многофункциональный центр предоставления государственных услуг»**

<i>№ n/n</i>	<i>Наименование структурного подразделения</i>	<i>Почтовый адрес</i>	<i>Справочный телефон</i>	<i>График работы</i>	<i>Адрес электронно й почты</i>
1	МФЦ Адмиралтейского района	Санкт-Петербург, Садовая ул., д. 55/57, литера А	573-99-80	Ежедневно с 9.00 до 21.00 без перерыва на обед. Прием и выдача документов осуществляется с 9.30 до 21.00	
2	МФЦ Василеостровского района	Санкт-Петербург, ул. Нахимова, д. 3, к. 2	576-20-86		
3	Сектор №1 МФЦ Василеостровского района	Санкт-Петербург, 15-я линия В.О., д. 32	573-90-00		
4	МФЦ Выборгского района	Санкт-Петербург, Новороссийская ул., д. 18	573-99-85		
5	Сектор №1 МФЦ Выборгского района	Санкт-Петербург, Придорожная аллея, д. 17, литера А	573-90-00 573-94-80		
6	МФЦ Калининского района	Санкт-Петербург, Гражданский пр., д. 104, литера А	576-08-01		
7	Сектор №1 МФЦ Калининского района	Санкт-Петербург, Кондратьевский пр., д.22, литера А	573-96-95		
8	МФЦ Кировского района	Санкт-Петербург, пр. Стачек, д. 18	573-94-95		
9	Сектор №1 МФЦ Кировского района	Санкт-Петербург, пр. Народного Ополчения, д.101, лит. А, помещение 5Н	573-90-28		
10	МФЦ Колпинского района	Санкт-Петербург, г. Колпино, пр. Ленина, д.22	573-96-65		
11	Сектор №1 МФЦ Колпинского района	Санкт-Петербург, п. Металлострой, ул. Садовая, д.21, корп. 3	573-90-07		
12	МФЦ Красногвардейского района	Санкт-Петербург, Новочеркасский пр., д.60	573-90-30		
13	МФЦ Красносельского района	Санкт-Петербург, ул. Пограничника Гарькавого, д.36, корп.6	573-99-90		
14	МФЦ Кронштадтского района	Санкт-Петербург, г. Кронштадт, пр. Ленина, д. 39, литера А	610-18-56		
15	МФЦ Курортного района	Санкт-Петербург,	573-96-70		

knz@mfcspb.ru



		г. Сестрорецк, ул. Токарева, д. 7			
16	МФЦ Московского района	Санкт-Петербург, Благодатная ул., д. 41, литера А	573-99-30		
17	Сектор №1 МФЦ Московского района	Санкт-Петербург, Новоизмайловский пр.34, корп.2	573-90-10		
18	МФЦ Невского района	Санкт-Петербург, пр. Большевиков, д.8, корп. 1	573-96-75		
19	Сектор №1 МФЦ Невского района	Санкт-Петербург, ул. Седова, д.69, корп. 1	573-96-80		
10	МФЦ Петроградского района	Санкт-Петербург, Каменноостровский пр., д. 55	573-96-90		
21	Сектор №1 МФЦ Петроградского района	Санкт-Петербург, ул. Красного Курсанта, д.28	573-90-22		
22	МФЦ Петродворцового района	Санкт-Петербург, г.Петродворец, ул. Братьев Горкушенко, д. 6, литера А	573-99-41		
23	Сектор №1 МФЦ Петродворцового района	Санкт-Петербург, г. Ломоносов, ул. Победы д.6А	573-97-86		
24	МФЦ Приморского района	Санкт-Петербург, аллея Котельникова, д. 2, к. 2, литера А	573-90-60		
25	Сектор № 1 МФЦ Приморского района	Санкт-Петербург, Новоколомяжский пр., д.16/8	573-96-60		
26	Сектор № 2 МФЦ Приморского района	Санкт-Петербург, Богатырский пр., д. 52/1, литера А	573-94-90		
27	Сектор № 3 МФЦ Приморского района	Санкт-Петербург, Шуваловский пр., д.41, корп.1, литер А	573-91-04		
28	МФЦ Пушкинского района	Санкт-Петербург, г. Пушкин, Малая ул., д.17/13	573-99-46		
29	Сектор №1 МФЦ Пушкинского района	Санкт-Петербург, пос. Шушары, ул. Пушкинская, д.38	573-91-03		
30	Сектор №2 МФЦ Пушкинского района	Санкт-Петербург, г. Павловск, Песчаный переулок, д.11/16	573-90-04		
31	МФЦ Фрунзенского района	Санкт-Петербург, Дунайский пр., д.49/126, литера А	573-96-85		
32	МФЦ Центрального района	Санкт-Петербург, Невский пр., д.174	573-90-00		
33	Межрайонный многофункциональный центр	Санкт-Петербург, ул. Красного Текстильщика, д. 10- 12, литер О	579-90-00		

## Приложение № 3

к Административному регламенту Местной администрации внутригородского Муниципального образования Санкт-Петербурга муниципальный округ Полустрово по предоставлению государственной услуги по подбору, учету и подготовке граждан, выразивших желание стать опекунами или попечителями либо принять детей, оставшихся без попечения родителей, в семью на воспитание в иных установленных семейным законодательством формах

**Почтовые адреса, справочные телефоны и адреса электронной почты  
Санкт-Петербургских государственных казенных учреждений –  
районных жилищных агентств**

<i>№ n/n</i>	<i>Район Санкт-Петербурга</i>	<i>Почтовый адрес</i>	<i>Справочные телефоны</i>	<i>Адрес электронной почты</i>
1	Адмиралтейский	наб. канала Грибоедова, д. 83, Санкт-Петербург, 190000	т. 315-12-83, ф. 312-12-26	guja@tuadm.gov.spb.ru
2	Василеостровский	3-я линия В.О., д. 10, литера Б, Санкт-Петербург, 199004	т. 323-68-49, ф. 323-68-57	orga@mail.ru
3	Выборгский	пр. Пархоменко, д. 24/9, Санкт-Петербург, 199004	т. 550-27-31, ф. 550-29-87	feo@vybrga.spb.ru
4	Калининский	ул. Комсомола, д. 33, Санкт-Петербург, 195009	т. 542-25-51, ф. 542-16-37	tukalin@gov.spb.ru
5	Кировский	пр. Стачек, д. 18, Санкт-Петербург, 198095	т. 252-41-04, ф. 252-57-08	tukir@gov.spb.ru
6	Колпинский	г. Колпино, пр. Ленина, д. 70/18, Санкт-Петербург, 196650	т. 461-56-60, ф. 461-67-13	guzakcenter@yandex.ru
7	Красногвардейский	Тарасова ул., д. 8/1, Санкт-Петербург, 195027	т. 227-46-66, ф. 227-35-24	inforja@tukrgv.gov.spb.ru
8	Красносельский	пр. Ветеранов, д. 131, Санкт-Петербург, 198329	т. 736-68-14, ф. 736-68-44	guzhakra@yandex.ru
9	Кронштадтский	г. Кронштадт, пр. Ленина, д. 40, Санкт-Петербург, 197760	т. 311-20-74, ф. 311-35-52	gucb_kron@mail.ru

10	Курортный	г. Сестрорецк, ул. Токарева, д. 18, Санкт-Петербург, 197706	т. 437-24-19, ф. 437-24-67	kurortnoerga@mail.ru
11	Московский	Московский пр., д. 146, Санкт-Петербург, 196084	т. 388-25-54, ф. 388-91-33	tumos@gov.spb.ru
12	Невский	пр. Обуховской Обороны, д. 54, Санкт-Петербург, 193029	т. 412-88-76, ф. 412-88-65	guja_nev@mail.ru
13	Петроградский	Б. Монетная ул., д. 11, Санкт-Петербург, 197101	т. 233-67-93, ф. 233-67-93	tupetr@gov.spb.ru
14	Петродворцовый	Петергофская ул., д. 11, Санкт-Петербург, 198904	т. 450-72-40, ф. 450-72-40	tuptrdv@gov.spb.ru
15	Приморский	пр. Сизова, д. 30/1, Санкт-Петербург, 197349	т. 301-40-60, ф. 301-40-80	prim_guja@tuprim.gov.spb.ru
16	Пушкинский	Средняя ул., д. 8, Санкт-Петербург, 196601	т. 470-02-74, ф. 470-02-73	tupush@gov.spb.ru
17	Фрунзенский	Тамбовская ул., д. 35, Санкт-Петербург, 192007	т. 766-05-95, ф. 766-34-44	guzafrun@spb.lanck.net
18	Центральный	Невский пр., д. 176, Санкт-Петербург, 193167	т. 274-27-80, ф. 274-64-73	tucentr@gov.spb.ru



## Приложение № 5

к Административному регламенту Местной администрации внутригородского Муниципального образования Санкт-Петербурга муниципальный округ Полюстрово по предоставлению государственной услуги по подбору, учету и подготовке граждан, выразивших желание стать опекунами или попечителями либо принять детей, оставшихся без попечения родителей, в семью на воспитание в иных установленных семейным законодательством формах

Главе муниципального образования, исполняющему полномочия председателя Муниципального Совета – главе Местной администрации внутригородского Муниципального образования Санкт-Петербурга муниципальный округ Полюстрово

\_\_\_\_\_ (Ф.И.О. главы)

от

\_\_\_\_\_ (Ф.И.О. заявителя)

\_\_\_\_\_ года рождения,  
проживающего по адресу:

\_\_\_\_\_ Документ, удостоверяющий  
личность: \_\_\_\_\_

\_\_\_\_\_ Телефон: \_\_\_\_\_

\_\_\_\_\_ Адрес электронной почты \_\_\_\_\_

### Заявление

**гражданина, выразившего желание стать опекуном  
или попечителем либо принять детей, оставшихся без попечения родителей,  
в семью на воспитание в иных установленных семейным законодательством  
Российской Федерации формах**

Я, \_\_\_\_\_

\_\_\_\_\_ (фамилия, имя, отчество (при наличии))

Гражданство \_\_\_\_\_

Документ, удостоверяющий личность: \_\_\_\_\_

\_\_\_\_\_ (когда и кем выдан)

место жительства \_\_\_\_\_

\_\_\_\_\_ (адрес места жительства, подтвержденный регистрацией)

\_\_\_\_\_ место пребывания \_\_\_\_\_

\_\_\_\_\_ (адрес места фактического проживания)

,

прошу выдать мне заключение о возможности быть опекуном (попечителем)

прошу выдать мне заключение о возможности быть приемным родителем

прошу передать мне под опеку (попечительство) \_\_\_\_\_

\_\_\_\_\_  
(фамилия, имя, отчество (при наличии) ребенка (детей), число, месяц, год рождения)

прошу передать мне под опеку (попечительство) на возмездной основе

\_\_\_\_\_  
(фамилия, имя, отчество (при наличии) ребенка (детей), число, месяц, год рождения)

Материальные возможности, жилищные условия, состояние здоровья и характер работы позволяют мне взять ребенка (детей) под опеку (попечительство) либо принять в семью на воспитание в иных установленных семейным законодательством Российской Федерации формах.

Дополнительно могу сообщить о себе следующее: \_\_\_\_\_

(указывается наличие у гражданина

\_\_\_\_\_  
необходимых знаний и навыков в воспитании детей, в том числе информация о наличии документов

\_\_\_\_\_  
об образовании, о профессиональной деятельности, о прохождении программ подготовки кандидатов в опекуны или попечители и т.д.)

Я, \_\_\_\_\_,

(фамилия, имя, отчество (при наличии))

даю согласие на обработку и использование моих персональных данных, содержащихся в настоящем заявлении и в представленных мною документах.

\_\_\_\_\_  
(подпись, дата)

## Приложение № 6

к Административному регламенту Местной администрации внутригородского Муниципального образования Санкт-Петербурга муниципальный округ Полюстрово по предоставлению государственной услуги по подбору, учету и подготовке граждан, выразивших желание стать опекунами или попечителями либо принять детей, оставшихся без попечения родителей, в семью на воспитание в иных установленных семейным законодательством формах



**МЕСТНАЯ  
АДМИНИСТРАЦИЯ**

внутригородского Муниципального образования  
Санкт-Петербурга муниципальный округ  
Полюстрово

пр. Энергетиков, д.70, к.3 Санкт-Петербург, 195253  
Тел. 226-55-07, факс 545-41-07

**УТВЕРЖДАЮ**

Глава муниципального образования,  
исполняющий полномочия председателя  
Муниципального Совета, - глава Местной  
администрации

от \_\_\_\_\_ № \_\_\_\_\_

на № \_\_\_\_\_ от \_\_\_\_\_

\_\_\_\_\_ А.А. Жабрев

**Акт**

**обследования условий жизни гражданина, выразившего желание  
стать опекуном или попечителем несовершеннолетнего гражданина  
либо принять детей, оставшихся без попечения родителей, в семью  
на воспитание в иных установленных семейным законодательством  
Российской Федерации формах**

Дата обследования « \_\_\_\_ » \_\_\_\_\_ 20\_\_ г.

Фамилия, имя, отчество (при наличии), должность лица, проводившего обследование

Проводилось обследование условий жизни \_\_\_\_\_

(фамилия, имя, отчество (при наличии),

дата рождения)

документ, удостоверяющий личность: \_\_\_\_\_

(когда и кем выдан)

место жительства \_\_\_\_\_

(адрес места жительства, подтвержденный регистрацией)

место пребывания \_\_\_\_\_

(адрес места фактического проживания и проведения обследования)

Образование \_\_\_\_\_

Профессиональная деятельность \_\_\_\_\_

(место работы с указанием адреса, занимаемой должности, рабочего телефона)

Жилая площадь, на которой проживает \_\_\_\_\_,

(фамилия, имя, отчество (при наличии))

составляет \_\_\_\_\_ кв. м, состоит из \_\_\_\_\_ комнат, размер каждой комнаты: \_\_\_\_\_ кв. м, \_\_\_\_\_ кв. м, \_\_\_\_\_ кв. м на \_\_\_\_\_ этаже в \_\_\_\_\_ этажном доме.

Качество дома (кирпичный, панельный, деревянный и т.п.; в нормальном состоянии, ветхий, аварийный; комнаты сухие, светлые, проходные, количество окон и пр.) \_\_\_\_\_

Благоустройство дома и жилой площади (водопровод, канализация, какое отопление, газ, ванна, лифт, телефон и т.д.): \_\_\_\_\_

Санитарно-гигиеническое состояние жилой площади (хорошее, удовлетворительное, неудовлетворительное) \_\_\_\_\_

Наличие для ребенка отдельной комнаты, уголка, места для сна, игр, занятий \_\_\_\_\_

На жилой площади проживают (зарегистрированы в установленном порядке и проживают фактически):

Фамилия, имя, отчество (при наличии)	Год рождения	Место работы, должность или место учебы	Родственное отношение	С какого времени проживает на данной жилой площади

Отношения, сложившиеся между членами семьи гражданина \_\_\_\_\_

(характер взаимоотношений

\_\_\_\_\_ между членами семьи, особенности общения с детьми, детей между собой и т.д.)

Личные качества гражданина (особенности характера, общая культура, наличие опыта общения с детьми и т.д.) \_\_\_\_\_

Мотивы гражданина для принятия несовершеннолетнего в семью \_\_\_\_\_

Дополнительные данные обследования \_\_\_\_\_

Условия жизни гражданина, выразившего желание стать опекуном или попечителем несовершеннолетнего гражданина либо принять детей, оставшихся без попечения родителей, в семью на воспитание в иных установленных семейным законодательством Российской Федерации формах \_\_\_\_\_

(удовлетворительные/неудовлетворительные с указанием

\_\_\_\_\_ конкретных обстоятельств)

Подпись лица, проводившего обследование \_\_\_\_\_

(руководитель органа опеки и попечительства)

(подпись)

(Ф.И.О.)

М.П.



## Приложение № 7

к Административному регламенту Местной администрации внутригородского Муниципального образования Санкт-Петербурга муниципальный округ Полюстрово по предоставлению государственной услуги по подбору, учету и подготовке граждан, выразивших желание стать опекунами или попечителями либо принять детей, оставшихся без попечения родителей, в семью на воспитание в иных установленных семейным законодательством формах



**МЕСТНАЯ  
АДМИНИСТРАЦИЯ**

внутригородского Муниципального образования  
Санкт-Петербурга муниципальный округ  
Полюстрово

пр. Энергетиков, д.70, к.3 Санкт-Петербург, 195253  
Тел. 226-55-07, факс 545-41-07

**УТВЕРЖДАЮ**

Глава муниципального образования,  
исполняющий полномочия председателя  
Муниципального Совета, - глава Местной  
администрации

от \_\_\_\_\_ № \_\_\_\_\_  
на № \_\_\_\_\_ от \_\_\_\_\_

\_\_\_\_\_ А.А. Жабрев

**Заключение**

**органа опеки и попечительства, выданное по месту  
жительства гражданина, о возможности гражданина быть усыновителем,  
опекуном (попечителем) или приемным родителем**

Ф.И.О. (полностью) \_\_\_\_\_

Дата рождения: \_\_\_\_\_

Ф.И.О. (полностью) \_\_\_\_\_

Дата рождения: \_\_\_\_\_

Адрес (место жительства, индекс) \_\_\_\_\_

Характеристика семьи (состав, длительность брака (при наличии повторного брака указать наличие детей от предыдущего брака), опыт общения с детьми, взаимоотношения между членами семьи, наличие близких родственников и их отношение к усыновлению (удочерению), характерологические особенности кандидатов в усыновители); при усыновлении (удочерении) ребенка одним из супругов указать наличие согласия второго супруга на усыновление (удочерение)).

Образование и профессиональная деятельность \_\_\_\_\_

Характеристика состояния здоровья (общее состояние здоровья, отсутствие заболеваний, препятствующих усыновлению (удочерению)) \_\_\_\_\_

Материальное положение (имущество, размер заработной платы, иные виды доходов, соотношение размера дохода с прожиточным минимумом, установленным в регионе)

---

Мотивы для приема ребенка на воспитание в семью \_\_\_\_\_

Пожелания граждан по кандидатуре ребенка (пол, возраст, особенности характера, внешности, согласие кандидатов в усыновители на усыновление (удочерение) ребенка, имеющего отклонения в развитии)

---

Заключение о возможности/невозможности граждан \_\_\_\_\_

---

(Ф.И.О. заявителя(ей))

быть кандидатом(ами) в усыновители (опекуны, приемные родители): \_\_\_\_\_

---

(должность, Ф.И.О.)

---

(дата, подпись)

М.П.